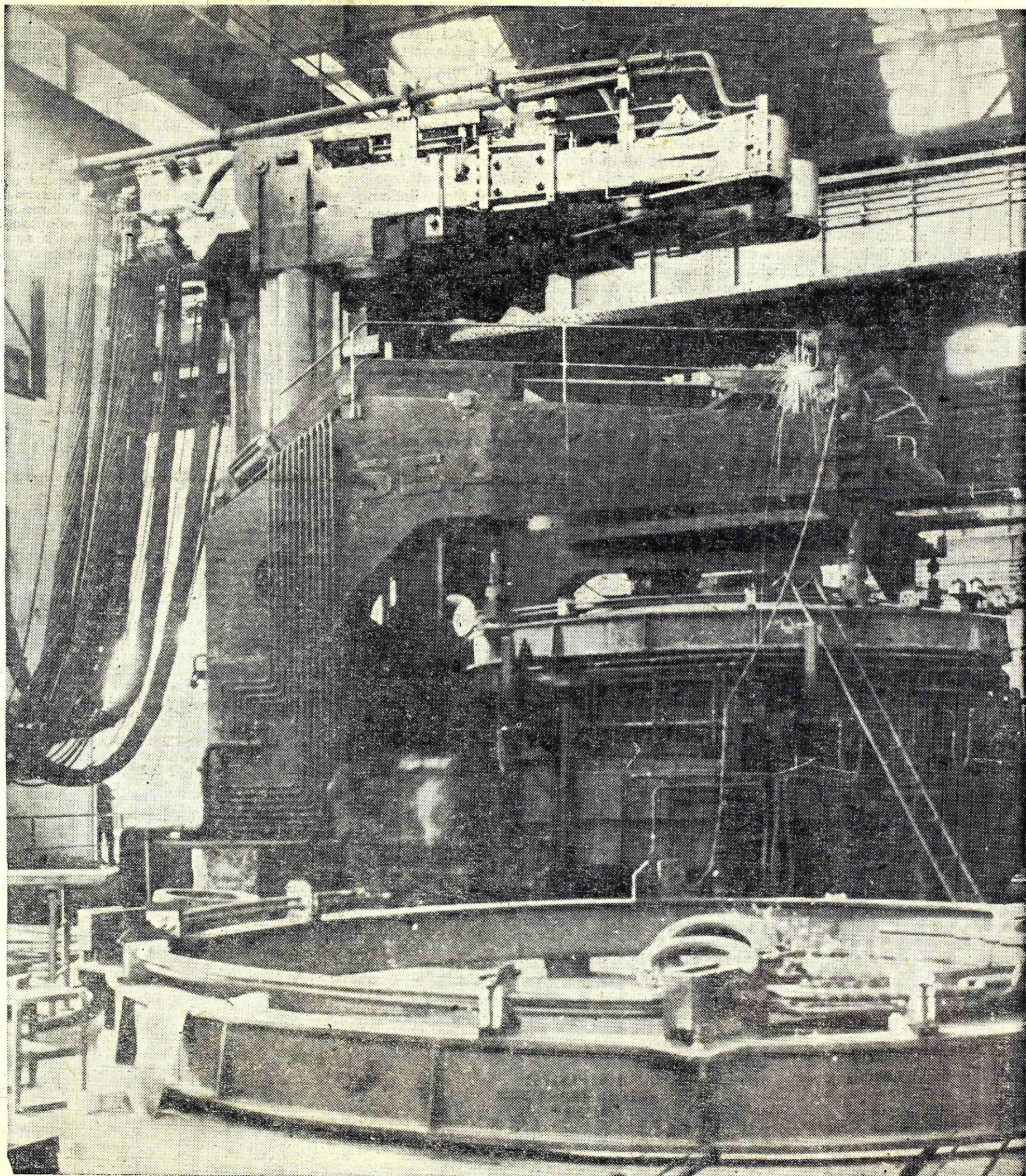


ŽELEZAR

JESENICE, 1. MAJA 1965
LETO VII

Poština plana v gotovini
Številka 18

Vsem delovnim
ljudem srečen **1. maj**



1. maj - praznik delavcev vsega sveta

Redke so tiste dežele v svetu, kjer ne praznujejo 1. maja. Pri nas in tudi drugod po svetu ta dan mirujejo stroji in počivajo delavci že dolgo vrsto let. Za nami so časi, ko so morali delavci odločno in vztrajno zahtevati pravico do praznovanja praznika dela. Pred mnogimi desetletji takratne oblasti delavcem niso pustile, da bi svobodno in sproščeno praznovali, kajti 1. maj je bil vedno simbol za napredne delavce vsega sveta.

Tudi v bivši Jugoslaviji 1. maj ni bil praznik oziroma dela prost dan. Vseeno pa so delavci na najrazličnejše načine praznovali praznik dela, organizirali manifestacije, izlete v naravo ter z raznimi kulturnimi prireditvami počastili praznik dela, ki je bil in je še vedno pri delavcih vsega sveta najbolj spoštovan praznik.

Razmere so se po drugi svetovni vojni močno spremenile. Po osvoboditvi ni bilo več ljudi, ki bi delavcem prepovedali ali jih ovirali, da bi z rdečimi zastavami in delavsko pesmijo praznovali praznik dela. Seveda se vsi napredni delavci in med njimi tudi jeseniški železarji zavedajo, da je najlepša počastitev tako pomembnega praznika, kot je 1. maj, uspeh na delovnem mestu. Tudi letos pričakujejo 1. maj kolektivi posameznih delovnih enot v železarni z rekordnimi

uspehi v proizvodnji. Zanimivo je, da so pred kratkim skoraj vsi kolektivi valjarn dosegli rekordne uspehe v proizvodnji in tako doprinesli še večji delež k skupnemu uspehu celotne železarne. Ob letošnjem praznovanju 1. maja ne smemo pozabiti tudi na izpolnjevanje pomembne naloge, to je rekonstrukcije naše železarne. — V kratkem bo na novi električni peči prvi šarž — pritekale bodo prve tone jekla iz nove električne peči. Razen tega si mnogo delavcev prizadeva, da bi bili z montažnimi deli v novi valjarni Bela čimprej gotovi in da bi posamezni agregati, kot je predvideno, začeli s poskusnim obratovanjem že letos. Kot v prejšnjih letih bodo v počastitev 1. maja tudi letos v naši občini številne kulturne prireditve. Omenimo naj le centralno akademijo v gledališču »Toneta Čufarja«, promenadni koncert obeh godb ter akademije oziroma proslave v vseh večjih krajih naše občine. V kolikor bo v dneh, ko praznujemo mednarodni praznik dela, lepo vreme, bodo naši železarji spet množično obiskali Poljane, kjer so se zbirali delavci — revolucionarji in komunisti že pred drugo svetovno vojno. Imeli bodo priložnost, da bodo spet obudili spomine na leta, ko so se morali boriti za priznanje svojega praznika.

Prvomajske čestitke

Dragi sodelavci!

Vsem članom delovnega kolektiva Železarne Jesenice želim čim več delovnih uspehov ob 1. maju, prazniku dela.

inž. Pavel Noč
V. P. 8022-11/4
KOMIŽA — otok
Vis

Ob 1. maju, prazniku vseh delovnih ljudi in mednarodne solidarnosti proletariata, želim kolektivu Železarne Jesenice še večjih proizvodnih uspehov in nadaljnjih zmag v delavskem samoupravljanju.

Janko Guzelj
V. P. 7488/4
NOVO SELO —
Strumičko, Make-
donija

Vsemu delovnemu kolektivu Železarne Jesenice želim za 1. maj, delavski praznik, še mnogo delovnih uspehov.

Hasan Islamović
V. P. 4135/M
OBRENOVAC —
Srbija

Kakor vsako leto, tudi letos pozdravi in čestitke z vrha zasneženega Triglava

Letos bodo v okviru praznika pomladi prireditve, proslave in tekmovanja še mnogo bolj slovesna, množična in kvalitetna kot so bila v dosedanjih letih po osvoboditvi.

Naša mladina bo slavila 73. rojstnega dne ljubljene dvajseto pomlad nove socialno demokratične Jugoslavije, istočasno je pa se bo spominjala tudi Tako kot vsako leto se bo

Kako bomo praznovali

Centralna prireditev v počastitev 1. maja — praznika dela, bo v petek zvečer z začetkom ob 19.30 uri v gledališču »Toneta Čufarja«. Pod vodstvom prof. Cili Kodričeve bodo nastopili dijaki gimnazije, člani dramskega krožka. Prireditve so naslovljene: »Socialna misel v slovenski književnosti«. V igrani obliki bodo prikazali vsebino nekaj pesmi in proze naših socialnih pesnikov in pisateljev. Prikazali bodo socialna vprašanja po mislih Josipa Stritarja, delavske probleme, kot jih je orisal Anton Aškerc ter socialno bedo, kot jo je videl pesnik Simon Gregorčič. Tudi ostro satiro Ivana Cankarja bodo upodobili in trpkost stradalajočega slovenskega proletarca, ki je iskal kruha v tujini, o katerem je pisal Oton Župančič. Tudi Tone Seliskar, Mile Klopčič, Matej Bor bodo zastopani s svojo besedo, s katero so vplivali novih sil in odločnost med bomo za socialno in narodno osvoboditev.

Posamezne točke bodo spremljane z glasbo, otvoritveni slavnostni govor pa bo prebral Ludvik Kejžar, predsednik občinskega sindikalnega sveta. Uro pred proslavo pa bosta godbi z Jesenic in Javornika odigrali promenadni koncert.

Na praznik dela bodo v jutranjih urah vse godbe v občini izvedle budnice. V kolektivih bodo proslavljali večinoma dan pred praznikom, prireditve pa bodo tudi po krajevnih skupnostih. Na praznik in naslednja dva prosta dneva bomo odšli na izlete v bližnjo in daljno okolico.

Ker imajo letos na šolah za 1. maj daljše počitnice, so povečini proslave izvedli že za 26. april, v prostih dnevih pa priredili razna srečanja in tekmovanja. Na dan ustanovitve OF je bila tudi slavnostna seja občinskega odbora, nato pa sprejem zaslužnih družbeno-političnih delavcev.

vila širom po Jugoslaviji pisana reka veselih, razigranih in praznično razpoloženih mladih ljudi, ki bodo na dolgi poti nosili pozdrave in čestitke z najboljšimi željami maršalu Titu za njegov 73. rojstni dan.

Mladina iz našega kovinarskega mesta in ostalih krajev ter vasi naše komunne ne bi bila vredna samega sebe, ako se ne bi priključila tisočem in desetisočem, ki bodo v teh dneh stopili v isti korak z nositelji štafete.

Pisana družba veselih in praznično razpoloženih gornikov bo pohitela proti vrhu Triglava že v petek, 7. maja, ali skozi dolino Krmo, v primeru lepega vremena in ugodnih snežnih prilik pa bodo tvegali vzpon skozi dolino Vrat in naprej čez Prag proti Triglavu.

Slovesen start letošnje republiške štafete na vrhu Triglava bo v nedeljo, 9. maja v ranih jutranjih urah. Udeleženci letošnje štafete se bodo po slovesnosti na vrhu zasne-

ženega Triglava pri Aljaževem stolpu, ki slavi letos tudi 70. letnico svojega obstoja, pod varnim vodstvom spustili po ostrem zasneženem grebenu proti Malemu Triglavu, naprej proti Kredarici in v dolino, kjer bodo sprejeli in pozdravili nositelje štafete palice prebivalci vasi pod Triglavom. Štafeta palica s pozdravi in čestitkami ter željami bo nadaljevala pot iz Mojsstrane proti Belemu polju, kjer bodo nositelje sprejeli in pozdravili predstavniki in zastopniki našega kovinarskega mesta. Pisana reka nositeljev se bo večala iz vasi v vas, iz mesta v mesto, dokler se v Kranju ne bo priključila v četrtek, 13. maja, zvezni štafeti.

Prepričani smo, da bodo posamezne krajevne organizacije in društva ter čuvarji naših meja organizirali še številne druge priključke k triglavski slovenski republiški štafeti.

To ne bo le praznik mladosti in maršala Tita, to bo tudi praznik vseh delov. ljudi.

PRVOMAJSKA ČESTITKA IZ SZ

Socialistična federativna republika Jugoslavija
mesto Jesenice

Tovarniškem komiteju železarne

Dragi tovariši! Jeseniški metalurgi!

Za dan mednarodne solidarnosti delovnih ljudi 1. maj vas srčno pozdravljamo in vam želimo sreče v življenju ter uspehov pri delu. Naj se krepi in razvija prijateljstvo med našimi narodi!

V imenu delavcev Donskega metalurškega kombinata — predsednik tovarniškega komiteja

A. Sajgakov

Ob prazniku dela iskreno čestitam in pozdravljam kolektiv delovne enote valjarne 2400 in še posebej sodelavce z dnine Zvab. Iskrene čestitke pošiljam tudi obratovodstvu, sindikalnemu odboru in osnovni organizaciji Zveze komunistov. Hkrati želim čim več proizvodnih uspehov, članom kolektiva pa čim manj neugod pri delu. Obenem čestitam k prazniku dela vsemu zdravstvenemu osebju na čelu z zdravniki, da bi imeli čim manj tovarniških nesreč in čim boljše uspehe pri zdravljenju članov kolektiva.

Husein Kostić
Bolnišnica dr. Petra Deržaja
SKOFLJICA pri
Ljubljani

Delovnemu kolektivu tanke pločevine in vse železarne želim za 1. maj še veliko uspehov pri delu, da bi uspešno reševali vse težave in ga kar najlepše proslavili.

Ivan Hožič
V. P. 6330, ambulanta
Danilovgrad — Č. gora

Kolektivu Železarne Jesenice, posebno pa DE OTK in martinarni želim ob 1. maju še mnogo delovnih zmag in uspehov.

Vaš nekdanji sodelavec
Mirko Rabič
V. P. 2175/8
Slavonska Požega

Predvolilni obisk v delovni enoti plavž

Čez dvanajst dni bomo v naši železarni zopet volili. Skoraj v vseh delovnih enotah so že imeli zbere volivcev, na katerih so razpravljali o kandidatih, ki bodo po volitvah zamenjali polovico članov delavskega sveta železarne in polovico članov delavskih svetov v delovnih enotah.

Prav je, da se seznanimo z nekaterimi problemi posameznih delovnih enot. Obiskali smo delovno enoto plavž in se pozanimali za delo njihovih samoupravnih organov in problematiko, ki je v tej delovni enoti aktualna v zadnjem obdobju. V razgovoru so sodelovali obratovodja Franc Globočnik, predsednik zbora delovne enote Stane Torkar in predsednik delavskega sveta delovne enote Rado Golba.

O sedanjih problemih delovne enote plavž je povedal nekaj misli obratovodja Franc Globočnik. Glavni proizvodni problem je v tem, da so bili v prvih treh mesecih letošnjega leta pod planom za 3.576 ton ali 11,5 %. V tem obdobju so izpolnili plan z 90,9 % v proizvodni enoti pražilne peči. Načrt ni bil izpolnjen tudi zaradi tega, ker je bila druga peč v generalnem remontu. Aglomeracija je izpolnila plan z 99,5 %. Tudi v kamnolomu so izpolnili plan z 92,5 % in le apnenica je bila v tem obdobju edina proizvodna enota, ki je proizvodni načrt izpolnila s 113,1 %.

Iz problematike te delovne enote je razvidno, da so vložili veliko truda in dela za izpolnjevanje, vendar pa je uspeh pri izpolnjevanju nalog izostal, kajti imeli so težave v zimskih mesecih, razen tega pa še slabo rudo in koks. Da so bile te težave resnično objektivnega značaja, kažejo proizvodni podatki za april, ko so razpolagali s kvalitetno boljšo rudo in koksom z nižjim procentom žvepla, to pa se seveda pozitivno odraža tako po količini kakor po kvaliteti. Kolektiv delovne enote plavž upa, da se bo primanjkljaj v prvem četrtletju v naslednjih mesecih zmanjšal na minimum in da se bodo približali izpolnitvi svojih nalog.

Razumljivo je, da so ob

tako nizki proizvodnji v prvem četrtletju imeli večje proizvodne stroške kot so planirali in so jih presegli za skoraj 164 milijonov dinarjev. To pa se bo seveda negativno odražalo na celotni finančni realizaciji železarne v prvem četrtletju.

Predsednik zbora delovne enote plavž Stane Torkar je razgovor nadaljeval in povedal, da bodo morali samoupravni organi v njihovi delovni enoti na osnovi problematike, ki jo je obrazložil že tovariš obratovodja, sodelovanje še povečati. V minuli mandatni dobi je delavski svet delovne enote precej aktivno reševal probleme, medtem ko zbor proizvajalcev zaradi premajhne aktivnosti posameznih članov kolektiva še ni našel pravega mesta in še ni odgovora na vprašanje, kako delati, da bi probleme lažje reševali. Kot kandidat za člana delavskega sveta železarne pa želim, da bi kolektiv v bodoče bolj aktivno sodeloval pri reševanju proizvodnih problemov.

O delu delavskega sveta delovne enote je pripovedoval predsednik delavskega sveta te enote Rado Golba. V minuli mandatni dobi so imeli 13 sej DS EE, ki so bile obiskane 75 do 80 %. Pripominja, da neopravičenih izostankov na sejah niso imeli. Sestajali so se redno vsak mesec, največ pa so govorili o proizvodnji, posebno v zadnjih mesecih, ko smo imeli težave z vložnim materialom. To je slabo kvaliteto rude in koksa. Zaradi tega je bilo pereče tudi vprašanje osebnih dohodkov. Zaradi že omenjene slabe kvalitete vložnega materiala je moral kolektiv vložiti več truda, ker so morali predelati več rude in apnenca zaradi naraščanja kremenčevega peska v rudi. Zaradi tega so morali v prvih treh mesecih letošnjega leta najeti 10.500.000 dinarjev

posojila za kritje osebnih dohodkov, kajti v železarni so bili z osebnimi dohodki na 27. mestu in smatrajo, da plavžu kot osnovnemu obratu v železarni tako mesto prav gotovo ne pripada. Delovna enota plavž je edini obrat v železarni, ki nima praktično nobenega vpliva na surovine, s katerimi delajo. Seveda je delavski svet delovne enote vedno reševal vso ostalo problematiko, ki je nastajala. V zadnjem času je zaživelo tudi delo komisij pri delavskem svetu delovne enote in to komisije za varnost pri delu in disciplinsko-poravnalne komisije. Kljub temu pa je treba poudariti, da bodo komisije morale svojo aktivnost še povečati.

K problematiki, ki smo jo obravnavali v našem razgovoru, moramo še dodati, da v delovni enoti plavž ne poznajo državnih praznikov in nedelj. Delo poteka brez prekinitev in je delovna disciplina na zadovoljivi višini. Doslej še niso imeli primera, da bi bilo normalno obratovanje ogroženo in upajo, da bodo tudi v prihodnje pri izpolnjevanju proizvodnih nalog tako požrtvovalni kot so bili doslej.



Plavžarjevo delo je naporno in ne pozna počitka. Plavž gorijo noč in dan.

Zbor proizvajalcev DE plavž

Zaradi proizvodnje v prvem tromesečju je naša delovna enota v zelo težkem položaju v pogledu formiranega osebnega dohodka, ravno tako bo porazen obračun proizvodnih stroškov za to obdobje. Če pogledamo proizvodnjo v količinskem pogledu, imamo naslednjo sliko: v januarju smo od planiranih 10.565 ton izdelali samo 9.286,6 ton, v februarju od 9.540 ton samo 7.986 ton, v marcu od planiranih 10.565 ton samo 9.820,2 ton. Skupno v treh mesecih izkazujemo 3.576,7 ton manjšo proizvodnjo od planirane.

Kvaliteta proizvedenega grodlja je zadovoljiva ter smo dosegli povprečno v treh mesecih 81 % I. A kvalitete. Izplen iz celokupnega vložka pa je bil v januarju 35,14 %, v februarju 36,12 %, v marcu 39,27 %. Koriščenje koledarskega fonda na plavžu je bilo slabše od povprečja v letu 1964. Zastoji so bili v glavnem metalurškega značaja, to je odstreljevanje nasedlin ter menjava vetrnih šob. Mehanskih zastojev je bilo v teh treh mesecih 14 ur in 55 minut, metalurških pa 60 ur 47 min. Če seštejemo še zastoje, smo imeli okrog 500 ton grodlja manj, ker pa zastoji povečajo izpad proizvodnje za več kot za tisti čas, ko peči stojijo, lahko računamo, da smo izgubili okrog 1000 ton grodlja.

V letošnji zimi so se običajnim težavam zaradi vremena pridružile še težave zaradi kvalitete rude. Posebno pa se je poslabšala kvaliteta koksa in so zato prekomerno pregorevale vetrne šobe. Pregorevanje šob je že itak težko delo pečarjev še otežilo.

Posamezni agregati pripravljene vložka so v prvem tro-

Poudarjeno je bilo, da je bila naša enota že pri startu po analitski oceni postavljena pre nizko. 19. mesto je glede na težko delo plavžarjev res nepravilno. V letu 1964 pa smo zdrknili še za pet mest nazaj. Položaj v letošnjem letu pa je zaradi navedenih težav še slabši in smo na predzadnjem mestu v železarni.

Razprava je bila zelo burna. Posamezniki so na različne načine izražali nezadovoljstvo zaradi slabih osebnih dohodkov in zahtevali, da je treba cenik popraviti tako, da bo delovna enota plavž z ozirom na težino dela in druge kriterije na dohodkovnem mestu na lestvici železarne. Prav plavž je v takem položaju, da mora zaradi stalne menjave kvalitete vložnega materiala prenašati celotni riziko proizvodnje sam. Ker je plan postavljen na vse dni v letu, nimamo velikih možnosti za preseganje. Mnenje je bilo tudi, naj bi cenik ločil proizvodnjo na 208 ur in proizvodnjo v nedeljah in praznikih. Člani našega kolektiva menijo, da ni pravilno, da je med jeklarjo in plavžem tako velika razlika v osebnih dohodkih, čeprav je res, da letos jeklarji zelo dobro delajo in zato razumljivo formirajo večji osebni dohodek. Toda odstotek povečane proizvodnje je veliko manjši kot je razlika med povečanim dohodkom proti startu.

Stane Torkar

Učenci tekmujejo v pridnosti pri učenju in delu

Na seji pionirskega starejšinskega sveta osemletke »Tone Čufar« so ugotovili, da so doslej delovni načrt pionirske organizacije in šolske skupnosti dobro uresničevali. Izboljšali so disciplino, čistočo, tekmovanje pa so učenci vzeli za zelo resno nalogo. Nihče od razredov ne bo biti zadnji. Čast svojega razreda rešujejo, da spodbujajo lene pri učenju in nabirajo točke tako, da čistijo prostor okoli šole in vrtove. Tudi zadnje stene v razredih so poslikali

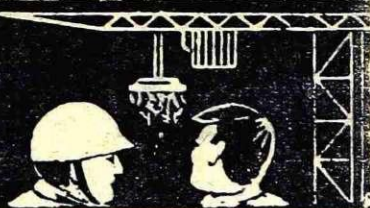
Po vsej njihovi višini in dolžini so napravili res lepe slike pokrajin, mest itd. S tem, da so okrasili razrede, bodo v bodoče na njihov notranji izgled bolj pazili.

Na šoli imajo tudi proizvodno zadrugo. 23. aprila so na seji pionirskega starejšinskega sveta in na zboru združnikov sprejeli statut o organizaciji, delovanju, nalogah in poslovanju zadruga. Za predsednika zbora so izvolili Nastjo Prešeren.

B.

ve vložka so v prvem tro-

Nesreče



VALJARNE JAVORNIK I

Milorad Radonjič je sam menjal valjni drog v ogrodje. Pri delu mu je drog spodrsnil in ga udaril na levo stran reber.

Abdul Gervalaj, pomočnik pri progi, je vlačil valjano železo od proge proti škarjam. Ko je hotel zagrabiti drugi žareči komad, se je opekel na nogo.

Albin Gorenc, pomočnik pri škarjah, je potiskal voz na mizo. Za njim se je premikal še drugi voz, ki se je zaradi mokrih tračnic sam

sprožil in z odbijačem zadel Gorenca na meče leve noge.

Sodelavcu Franca Mežnarca je zaneslo dvižni drog, ki je zadel Franca Mežnarca in ga lažje poškodoval na levo roko.

Zdravko Beloševič, brusilec na rafama strojih, je zlagal gredice. Ena od gredic se je prevalila in ga udarila na drugi prst leve roke.

JAVORNIK II

Ostoje Sobota, zračilec pločevine, je podlagal podložne plošče. Plošča je spodrsnila in mu padla na desno nogo ter mu poškodovala prst.

Karel Unetič, rezalec na škarjah, je z levo roko zadel ob vogal pločevine in se urezal na drugi prst.

Rudolf Lahajnar, lužilec, je metal v lužno kad pločevino. Voda, ki je bila verjetno pomešana s kislino, mu je brizgnila iz kadi v oko.

Mohamedu Hodžiču je zaradi mokrih gumijastih pod-

platov spodrsnilo na stopnicah ter je padel in se udaril na gleženj desne noge.

Mile Zvonar, pomočnik pri progi, je mazal progo z bitumen smolo, ki mu je brizgnila in ga opekla na levo oko.

ZIČNA VALJARNA

Slavka Filipoviča, zankarja, je pri vtiku valjanca v dovodko iztekajoča žila opekla na desno roko.

VALJARNA 2400

Jaka Ravnikar, odpremlnik, je stal na kupu pločevine in se umikal žerjavu, ki je prenašal ploščo. Skočil je s kupa in si pri tem poškodoval gleženj desne noge.

Mehmedalija Alešič, pomožni delavec, je ravnal odpadno pločevino v zaboj. Kos pločevine je padel z odbijača ter se odbil ob zaboj in udaril ponešrečenca na glavo.

Huda nesreča pri krivljenju cevi

21. aprila se je ob 10. uri dopoldne težje ponesrečil Anton Arh, visoko kvalificiran strojni ključavničar pri vzdrževalcih HVŽ. Anton Arh je krivil cev premera 1", ker je hotel izdelati ročno kolo za sklopko valjnega stroja Müller 180. V ta namen je v cev predhodno nasul pesek in jo z navarjeno ploščico zaprl še na drugem koncu. Nato je cev na mestu, kjer jo je hotel ukriviti, ogrel z avtogenskim plamenom. Tako je cev postopoma krivil naprej. Ko jo je že skoraj dokončno zakrivil, jo je med segrevanjem zaradi velikih napestosti v cevi raztrgalo, pesek iz nje pa mu je vrglo v oči in nos. Pri tem mu je močno poškodovalo koren nosu in obe očesi. Ponesrečenca so na rešilni postaji v HVŽ takoj nudili prvo pomoč, nato pa so ga odpeljali v obratno ambulanto, od tam pa na nezgodno postajo kirurške klinike v Ljubljani. Komisija je pri raziskavi vzrokov nesreče ugotovila, da je pesek, ki ga je ponesrečenec natlačil v cev, verjetno bil še nekoliko vlažen. Glavni vzrok nesreče je bil vsekakor ta, ker je bila cev na obeh koncih neprodušno zavarjena. Pri takem načinu krivljenja cevi (da cev napolnimo s peskom), moramo paziti, da uporabljamo suh pesek, odprtine na obeh koncih cevi pa smemo zamašiti le tako trdno, da nadpritisek v cevi iztisne čepe prej, predno pride do raztrganja plašča cevi.

Kot

Obiskali so nas

Dr. inž. Bernhard MATUSCHKA iz Avstrije, ki je skupaj s svojim sodelavcem g. Morinijem patentiral v Jugoslaviji proizvodnjo fino zrnatih jekel in katero licenco nameravamo odkupiti. Obisk je bil vezan na razgovore z našimi jeklarji glede prvih poizkusnih šarž.

Zastopnika firme Sundwiger iz Zap. Nemčije, ki sta se z našimi predstavniki tehničnega sektorja oziroma grupnega vodstva predelovalnih obratov pogovarjala o opremi za hladno valjarno, v zvezi z rekonstrukcijo starega dela obstoječe hladne valjarne ter strojne opreme za bodočo hladno valjarno na Beli. Na osnovi dobljenih podatkov nam bodo dostavili ustrezne informativne ponudbe.

G. BYSTRY od firme Barron Crowtter iz Anglije, ki nas občasno obiskuje glede nakupa vlečnih strojev za fino žico, ki bi jih potrebovali za dopolnitev našega strojnega parka. Ker pa so vsa finančna sredstva, ki so bila predvidena za nabavo vlečnih strojev že angažirana, moramo to naročilo odložiti za poznejši čas.

G. GRISSE Herbert od firme Dange Dienantport iz Zap. Nemčije nas je obiskal po tehničnih vprašanjih o napravah pri plavžih, ki jih uporabljamo tudi pri nas. Z ozirom na to, da bomo z rekonstrukcijo plavža pričeli šele prihodnje leto, smo obiskovalcu posredo-

vali le potrebne podatke zaradi eventualnih ponudb.

G. MAREŠ in g. MACHACEK od firme Strojeksport Praga sta nas obiskala zaradi dobave turbovetrila za plavž, ki ga moramo nabaviti še preden bo rekonstruiran zadnji plavž.

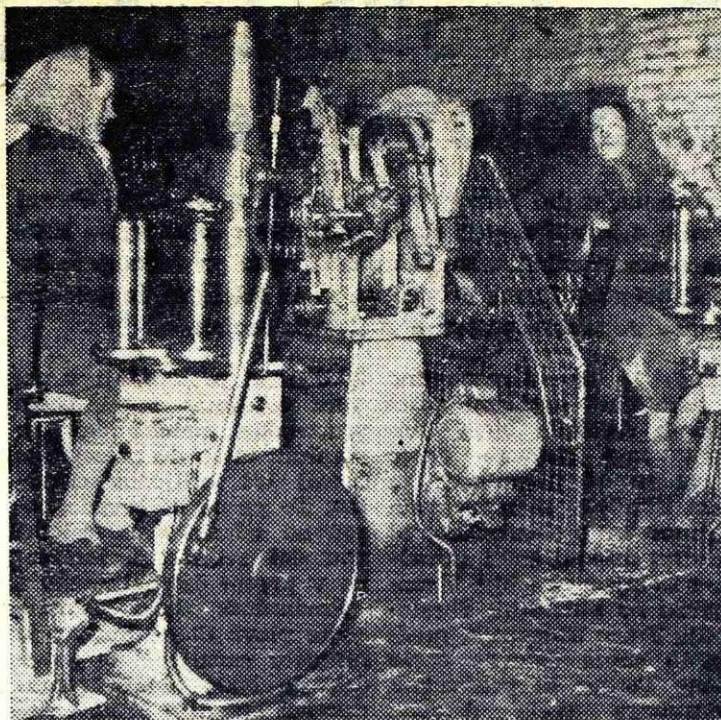
G. PERUCHETTI Arturo od firme Dolomite Franchi, Italija, ki nam je dobavila določene bloke za obzidavo nove ASEA električne peči, bo vodil pri nas obzidavo te peči, vendar smo to delo morali odložiti za toliko časa, da bo odstranjena okvara na novem transformatorju, ki je bil dobavljen za 110 kW trafopostajo.

G. GIGLIANO Stefano od firme Allis Chalmers iz Italije nas je obiskal zaradi ugotovitve okvar na mehanski lopati v kamnolomu. Dogovorjeno je, da bo njihov monter v 14 dneh opravil generalno revizijo te lopate in dobavil rezervne dele.

V INOZEMSTVO STA ODPOTOVALA:

19. 4. je za 10 dni odpotoval na Poljsko inž. Vinko GOLC, in sicer z nalogo, da pri fi. BI-PROHUT uredi vrstni red dobave opreme za aglomeracijo.

21. 4. pa je za 7 dni, v okviru ekskurzije, ki jo je organiziral podkomite za razsvetljavo SRS odpotoval v Zapadno Nemčijo Boris KOS, delovodja elektrodelaavnice.



Strojček za stiskanje pohištenih vzmeti

Izboljševalni predlog številka 1545

Mirko Knific, glavni delovodja v žebljarni, je bil že večkrat med avtorji izboljševalnih predlogov, ki jih koristno uporabljamo. Že pred dvema letoma je predložil v oceno strojček za stiskanje pohištenih vzmeti, ki je popolnoma odpravil velik fizičen napor pri tem delu. Vsak delavec je moral do tedaj na izmeno izdelati 850 kg vzmeti in pri vsakemu kosu je moral uporabiti silo 10 kg. Zato je bilo težko dobiti delavce za to delovno mesto.

To je bil povod, da je začel Mirko Knific intenzivno razmišljati, kako bi olajšal to težko fizično delo. Z vztrajnostjo mu je uspelo.



Mirko Knific, glavni delovodja v žebljarni

Izdelal je strojček za stiskanje vzmeti, ki popolnoma avtomatsko stisne vzmet in brezhibno služi namenu. S tem se je povečala tudi storilnost pri delu, kar pa je najvažnejše, to delo sedaj lahko opravljajo ženske.

Pri izdelovanju vzmeti je zaposlenih devet žensk, ki delajo na tri izmene. Za to delo so jih usposobili na posebnem tečaju. Čeprav v začetku mi bilo pri ženskah preveč zanimanja za delo na teh strojih, so sedaj zadovoljne.

Prototip stroja za stiskanje vzmeti obratuje brezhibno v

žebljarni že dve leti. Pozneje je Kovinoservis s sodelovanjem avtorja izdelal še tri take stroje, ki uspešno obratujejo od avgusta lani. Torej dovolj je časa, da smo lahko ugotovili prihranek oziroma koristi te izboljšave in je zato še bolj nerazumljivo, da predlog tov. Knificu ni bil prej obravnavan in avtor stimulatивно nagradjen. Proizvodnost se je povečala za 50 odstotkov. Na ta delovna mesta smo lahko zaposlili ženske, ki delo opravljajo sede brez vsakršnega fizičnega napora. Ko bo nameščen mali DEMAG žerjav, pa bodo lahko z njim nameščale tudi kolobarje žice.

Mirku Knificu, ki je predložil v oceno že več kot 20 izboljševalnih predlogov, k temu uspehu res iskreno čestitamo in mu želimo, da bi uresničil tudi vse svoje ostale zamisli, ki bodo vsekakor koristne ne le za kolektiv žebljarne, ampak za vso železarno. Zuro

ZAHVALA

Ob smrti dragega moža, očeta, brata in starega očeta JANEZA DAKSKOFLEKJA

se iskreno zahvaljujemo vsem, ki so nam izrekli sožalje, darovali cvetje in ga spremili na zadnji poti.

Zahvaljujemo se primariju dr. Hafnerju, dr. Vilmanu in dr. Sajevidu za takojšnjo pomoč. Še enkrat vsem, ki so nam pomagali v dneh težke izgube, iskrena hvala.

Zalujoči: žena Julijana, hčerka Slavka in sin Ivan z družinama

ZGRADILI BOMO KALDO KONVERTOR

SM PEČ IN KISIČOV KONVERTOR V SVETU

V preteklem letu je minilo sto let, odkar je francoski metalurg Pierre Martin izdelal v ognjiščni peči, ki jo poznamo danes pod imenom Siemens-Martinova peč, iz vložka, sestojčega se iz grodlja ter starega železa, prvo šaržo. Od takrat naprej je pričel ta metalurški agregat svojo zmagoslavno pot v železarne vsega sveta in vedno večji delež svetovne proizvodnje jekla so proizvedle SM peči. Svoj višek je dosegla SM peč leta 1945, ko je proizvedla 86% svetovne proizvodnje jekla.

V letih po drugi svetovni vojni sta se pojavila na področju proizvodnje surovega jekla za SM peč dva zelo nevarna konkurenta: električna peč velike kapacitete

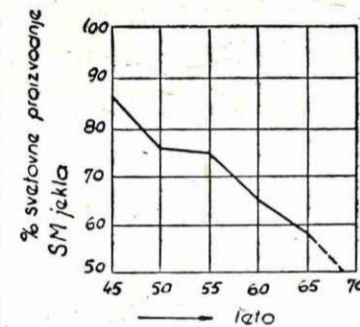
Zanimiva je tudi spodnja tabela, iz katere lahko vidimo delež proizvodnje jekla v kisikovih konvertorjih v primerjavi s celotno proizvodnjo v milijonih ton in odstotkih štirih največjih svetovnih proizvajalcev jekla: ZDA, Sovjetske zveze,

Japonske in Zahodne Nemčije. Iz tabele, za katero v času pisanja tega sestavka nisem imel na razpolago podatkov o proizvodnji jekla v kisikovih konvertorjih v letu 1963 za Sovjetsko zvezo in v letu 1964 za ZDA, vidimo zelo zanimive stvari:

	milijon ton 1963			milijon ton 1964		
	milijon ton	%	milijon ton	%	%	
ZDA	101,1	7,9	117,5	—	—	
Sovjetska zveza	80,2	—	84,5	2,5	2,0	
Japonska	31,5	12,2	39,8	17,5	44,0	
Zahodna Nemčija	31,6	2,4	37,3	5,2	14,3	

Jeklarji ZDA in Sovjetske zveze so bili znani po tem, da so zelo trdovratno vztrajali na proizvodnji jekla v SM pečeh še takrat, ko je kisikov konvertor že jasno pokazal svoje velike prednosti. Mislili so, da bodo z intenzivno uporabo kisika v SM pe-

Tudi Zahodna Nemčija je svojo proizvodnjo kisikovega jekla v odstotkih v letih 1963 in 1964 skoraj podvojila. Pri tem moramo upoštevati, da



Slika št. 1

proizvajajo zahodnonemške železarne še vedno več kot 30% Thomasovega jekla.

	SM	Kaldo	LD
investicijski stroški	100	58	50
investicijski stroški + ostalo	100	92	91
predelovalni stroški	100	72,5	56,4

Iz tabele je razvidno, da so tako investicijski kakor tudi predelovalni stroški za kisikov konvertor precej nižji kot za SM peč.

Druga velika prednost kisikovega konvertorja, v primerjavi s SM pečjo, je veliko večja proizvodnost, s katero se SM peč tudi pri intenzivni porabi kisika ne more primerjati. Iz spodnje tabele je razvidna primerjava letne proizvodnje posameznih jeklarskih agregatov na 1 tona instalirane kapaci-

Brez dvoma vidimo iz vsega zgoraj navedenega, da bo kisikov konvertor postopoma v veliki meri nadomestil SM peč.

FREDNOSTI KISIČOVEGA KONVERTORJA

Tri velike prednosti kisikovega konvertorja v primerjavi z SM pečjo so: nižji investicijski ter predelovalni stroški, večja proizvodna kapaciteta ter boljša kvaliteta jekla.

Spodnja tabela kaže primerjavo med investicijskimi ter predelovalnimi stroški za SM peč ter Kaldo in LD konvertor, če vzamemo za SM peč indeks 100. Prva zgornja kolona predstavlja investicijske stroške za agregat, torej peč oziroma konvertor, medtem ko so pri investicijskih stroških v srednji koloni upoštevani tudi stroški, potrebni za izgradnjo tistih naprav, ki so za normalno obratovanje agregata potrebni (rudnik železne rude, koksarna, plavž, priprava starega železa itd.). Pri vložku je upoštevan grodelj z nizkim fosforjem, razmerje grodlja in starega železa v vložku je 70% : 30%. Pri predelovalnih stroških je upoštevana letna kapaciteta 1 milijon ton.

	SM peč	Kaldo	LD
investicijski stroški	100	58	50
investicijski stroški + ostalo	100	92	91
predelovalni stroški	100	72,5	56,4

tete pri uporabi grodlja z nizkim fosforjem.

SM peč s kisikom	ton
električna peč	1.000—1.200
LD konvertor	1.500—2.000
Kaldo konvertor	8.000—10.000

Zgornja tabela nam pove, da lahko proizvede 100-tonska SM peč z uporabo kisika letno 100.000 do 120.000 ton jekla, 100-tonska električna peč 150.000 do 200.000 ton, 100-tonski LD konvertor 800.000 do 1.000.000 ton in 100-tonski

Na zadnjem zasedanju je DS naše železarne obravnaval med drugim tudi vprašanje bodoče investicijske izgradnje martinarne. Na podlagi poročila uprave podjetja, ki je temeljilo na izčrpnih analizah o upravičenosti in smotrnosti naših bodočih investicij v tem obratu, je DS železarne sprejel sklep, da bomo zamenjali sedanji SM proces z novim in sodobnim kisikovim procesom proizvodnje jekla v Kaldo konvertorju. Sam potek te novogradnje se bo odvijal v okviru naših bodočih finančnih možnosti ter je tudi v tem oziru sprejel DS železarne odgovarjajoče sklepe.

Namen tega sestavka je seznaniti na čim bolj poljuden način člane našega kolektiva o vzrokih, ki so privedli do te pomembne in važne odločitve.

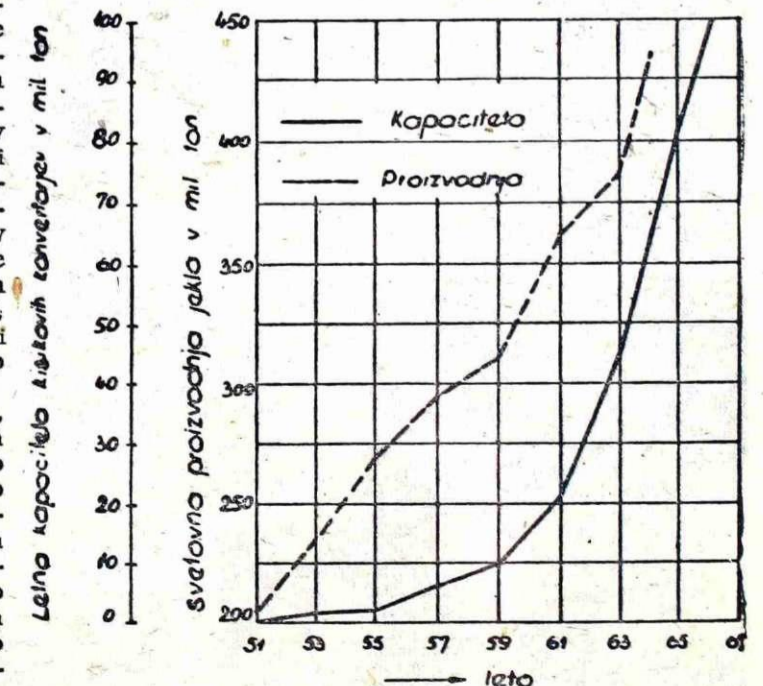
ter kisikov konvertor. Z ozirom na določeno prednost pred SM pečjo je bil posebno nevaren kisikov konvertor, ki je v letih svojega razvoja, to je od leta 1950 pa do danes dejansko dokazal, da resno ogroža primat SM peči v proizvodnji jekla. Z nižjimi investicijskimi ter predelovalnimi stroški, večjo proizvodno kapaciteto ter boljšo kvaliteto proizvedenega jekla je postal kisikov konvertor agregat, za katerega ni več daleč čas, ko bo proizvajal več jekla kot SM peč.

Slika št. 1 prikazuje, kako je padala svetovna proizvodnja v SM pečeh v letih po drugi svetovni vojni. Od 68% v letu 1945 je padla na približno 60% v letu 1964 in do leta 1970 predvidevamo, da bo padla pod 50%.

Druga dva diagrama št. 2 in 3 nam nazorno kažeta razmah gradnje kisikovih konvertorjev v svetu od leta 1951 do danes. Na sliki št. 2 vidimo, kako so naraščale proizvodne kapacitete kisikovih konvertorjev v primerjavi s svetovno proizvodnjo jekla. Slika št. 3 pa prikazuje naraščanje števila konvertorjev in teže šaržev.

čeh lahko dosegli približno takšne proizvodne in ekonomske rezultate kot v kisikovem konvertorju. Šele v zadnjih letih so se tudi v teh dveh deželah dokončno prepričali o tem, da je zlata doba SM peči minila ter so pričeli zelo naglo graditi nove kisikove konvertorje zmogljivosti 150 do 300 ton. Pri tem je bila Sovjetska zveza še počasnejša kot ZDA, kajti v Sovjetski zvezi so obratovali v letu 1964 samo trije 25-tonski in štirje 55-tonski kisikovi konvertorji. Vendar v tem letu so že zgradili nove velike kisikove konvertorje in računajo, da bodo v letu 1966, ko bodo vsi ti konvertorji zgrajeni, dosegli proizvodnjo 20 milijonov ton letno.

Japonska je znana po tem, da je v zadnjih sedmih letih povečala svojo proizvodnjo jekla za več kot trikrat. To je dosegla predvsem na račun gradnje velikega števila kisikovih konvertorjev velikih kapacitet, kar je razvidno tudi iz tabele. V preteklem letu so povečali skupno letno proizvodnjo jekla za 8,3 milijona ton, od tega je bilo 5,3 milijona ton kisikovega jekla!



Slika št. 2

Kaldo konvertor 600.000 do 800.000 ton jekla letno. Brez dvoma so te številke dovolj zgovorne in je vsak nadaljnji komentar v zvezi s proizvodnostjo posameznih agregatov odveč.

Končno je važen faktor, v katerem ima kisikov konvertor prednost pred SM pečjo, tudi kvaliteta proizvedenega jekla. V ZDA obratuje v železarni Sharon 150-tonski Kaldo konvertor, ki je v juliju leta 1964 proizvedel 224 šaržev. Povprečna količina žvepla v teh šaržah je bila 0,017% žvepla in fosforja 0,010%, kar je tako nizko, da je v SM peči z normalnim postopkom praktično nemogoče doseči. V isti železarni so v razdobju od 1. januarja do 31. julija 1964 primerjali tudi vsebnost dušika ter vodik v jeklu, proizvedenem v Kaldo konvertorju, SM peči in električni peči. Ugotovili so, da je dušik v jeklu iz Kaldo konvertorja nižji kot v SM ali elektro jeklu ter celo nižji tudi takrat, kadar je elektro jeklo podvrženo vakuumskemu postopku, ki znatno zniža količino plinov v jeklu. Tudi pri vodiku so rezultati, doseženi v Kaldo konvertorju, ugodnejši kot pri SM ali elektro jeklu, edino elektro jeklo po vakuumiranju ima nekoliko nižji vodik.

Zgoraj navedeni podatki o kvaliteti jekla, proizvedenega v kisikovem konvertorju, nam nazorno dokazujejo tudi tovrstne prednosti tega agregata v primerjavi s SM pečjo.

VZROKI ODLOČITVE ZA KISIKOV KONVERTOR

Ko smo leta 1959 pripravljali elaborat o rekonstrukciji naše martinarne, situacija okoli kisikovega konvertorja ni bila tako jasna kot je danes. Takrat so se še kisikovi konvertorji borili z določeni težavami, medtem ko je v zvezi s SM pečmi prevladovalo mnenje, da bodo pri

intenzivni uporabi kisika lahko dosegle takšno proizvodnost in ekonomičnost, da bodo v vsakem oziru konkurenčne kisikovim konvertorjem. Takšno mnenje smo zasledili v strokovni literaturi, posebno ameriški in sovjetski. Tudi tuji strokovnjaki, ki so prišli v tistem času k nam, so bili mnenja, da je za našo situacijo najugodnejša rešitev rekonstruirati obstoječe SM peči ter nato intenzivno uporabljati kisik.

Iz vseh teh razlogov smo se odločili za to, da bomo rekonstruirali obstoječe SM peči, zmanjšali njihovo število ter povečali proizvodnjo s pomočjo kisika iz nove kisikarne, ki jo sedaj montiramo. V tem smislu smo tudi izdelali investicijski elaborat.

V obdobju po letu 1959 se je situacija v zvezi s kisikovimi konvertorji vedno bolj spreminjala v njihovo korist in nove jeklarne s kisikovimi konvertorji so rasle v različnih delih sveta kot gobe po dežju. Vedno bolj so prišle do izraza dobre lastnosti teh agregatov v primerjavi s SM pečjo in podatki iz strokovne literature, kakor tudi mnenja strokovnjakov so govorila iz dneva v dan bolj v prid kisikovega konvertorja.

Istočasno se je v teh letih izpreminjala tudi situacija v naši železarni, tako da so postali poleg že vseh zgoraj navedenih prednosti kisikovih konvertorjev še trije naši interni faktorji odločilni, da smo se končno odločili, da preidemo v naši martinarni na proces v kisikovem konvertorju.

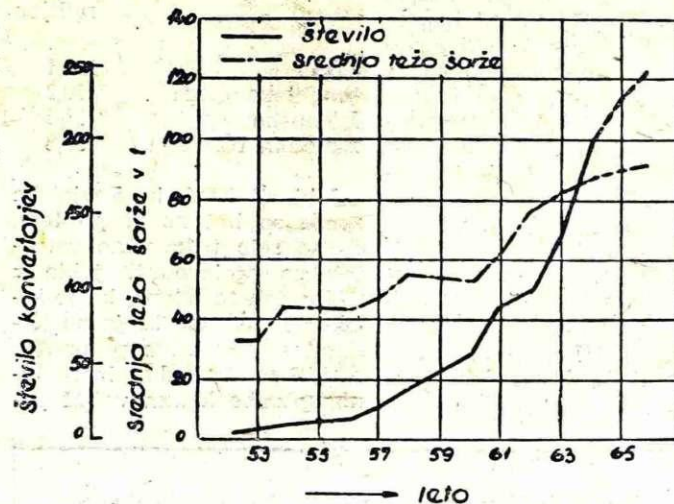
Znano je, da smo v naši državi deficitarni z ozirom na staro železo, ki ga uporabljajo železarne ter ga moramo uvažati iz različnih zahodnih držav za čvrste devize. Istočasno imamo doma železno rudo, oziroma jo lahko uvažamo iz držav, s katerimi imamo dobre trgovinske odnose ter končno lahko uvažamo v primeru potrebe tudi grodelj iz socialističnih dr-

žav. Iz tega sledi, da je za naše narodno gospodarstvo ugodneje proizvajati doma več grodlja, kot pa uvažati staro železo z Zahoda.

Ker smo nameravali povečati proizvodnjo SM jekla na 400.000 ton in da bi imeli za

naše specifične razmere ni mogoče računati, da bi bili bistveno nižji.

Ce upoštevamo sedaj visok odstotek grodlja v vložku po izvedeni rekonstrukciji plavžev in sorazmerno še visoke predelovalne stroške, pride-



Število in srednja teža šaržev kisikovih konvertorjev v svetu

Slika št. 3

vložek na razpolago dovolj grodlja ob čim manjši potrebi nabave starega železa v inozemstvu, smo se lani odločili, da rekonstruiramo naše plavže. S tem bomo povečali proizvodnjo grodlja na 300.000 ton letno in pri proizvodnji SM jekla 400.000 ton na leto pomeni to približno 68% grodlja v vložku.

Tako visok odstotek grodlja v vložku SM peči ni najbolj ugoden z ozirom na sam potek tehnološkega procesa, poleg tega pa, ker je grodelj dražji kot staro železo, povzra proizvodno ceno jekla, ki že sedaj ni nizka.

Za naše sedanje obratovanje SM peči je značilno dejstvo, da so naši predelovalni stroški zelo visoki. Po izvedeni rekonstrukciji smo predvidevali, da se bodo nekoliko znižali, vendar z ozirom na

mo do cene jekla, ki se skoraj ne bi razlikovala od današnje. Takšna cena jekla bi bila z ozirom na sredstva, vložena v rekonstrukcijo, previsoka, vendar jo pri vložku ni mogoče znižati zaradi visokega odstotka grodlja. Torej nam ostanejo samo še predelovalni stroški, ki pa jih tudi pri moderniziranem SM procesu ne bo mogoče tako znižati, da bi bila cena proizvedenega jekla sprejemljiva.

Že v poglavju, kjer obravnavam prednosti kisikovih konvertorjev v primerjavi s SM pečjo, so iz tabele razvidni znatno nižji predelovalni stroški za LD in Kaldo konvertor kot pri SM peči. Konkretni izračun predelovalnih stroškov za Kaldo konvertor pri sedanjem stanju je pokazal, da bi bili za polovico manjši kot so bili predelovalni stroški za SM jeklo v letu 1964. Pri takšnih predelovalnih stroških, kot je pokazal ta izračun in pri 68% grodlja v vložku, bi bila cena jekla, proizvedenega v Kaldo konvertorju danes prav gotovo takšna, da bi odgovarjala našim ekonomskim zahtevam.

Končno je treba omeniti, da so naše SM peči, razen dveh, to je M in V, ki sta bili zgrajeni po letu 1950, zelo izrabljene ter je posebno spodnji ustroj v izredno slabem stanju. Če bi jih hoteli usposobiti za uspešno delo s kisikom, bi to zahtevalo velika finančna sredstva ter veliko dela.

PRIMERJAVA LD IN KALDO KONVERTORJA

Tako LD, kakor tudi Kaldo konvertor, imata v medsebojni primerjavi določene dobre in slabe strani. Zato navajam dobre lastnosti enega v primerjavi z drugim.

LD KONVERTOR

— Večja proizvodnost (20 do 40%).

— Nižji investicijski stroški, vendar samo pod določenimi pogoji razmerja starega železa in grodlja v vložku.

— Nižji predelovalni stroški (15–18%).

— Boljša vzdržnost obzidave (LD pod 10 kg na tono jekla, Kaldo 15–20 kg na tono jekla).

— Manjša kompliciranost naprave.

— Manjša poraba kisika (LD 55 Nm³, Kaldo 60 Nm³ na tono).

KALDO KONVERTOR

— Boljši izplen (LD 80 do 85%, Kaldo nad 90%).

— Nižji stroški za čistilne naprave.

— Boljša kvaliteta jekla (nižje žveplo, fosfor in dušik v jeklu).

— Količina starega železa v vložku je lahko višja (LD do 30%, Kaldo do 45%).

— Tehnološko bolj primeren za proizvodnjo višje ogljičnih in legiranih jekel.

— Potrebna nižja hala, kar je važno za naše stanje.

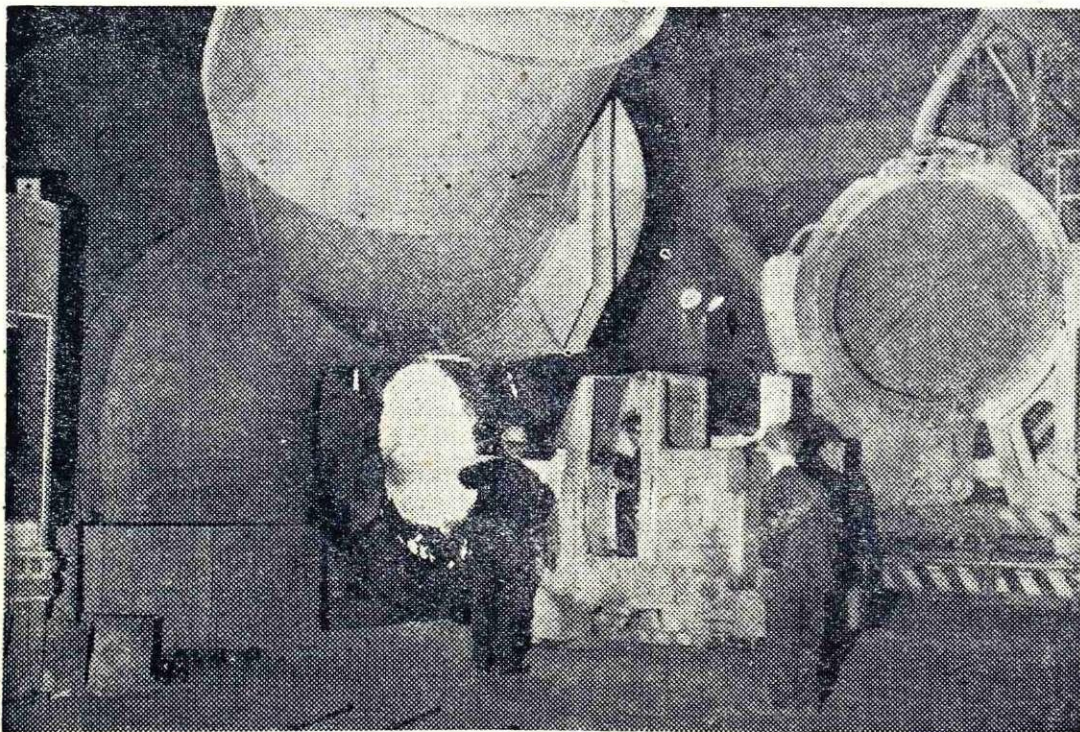
Izmed zgoraj navedenih slabih lastnosti Kaldo konvertorja je potrebno povedati nekaj več o vzdržnosti obzidave. S tem problemom so se mnogo ukvarjali švedski profesor Bo Kalling in njegovi sodelavci, ko so delali prve poskuse s tem agregatom. V primerjavi z LD konvertorjem ima Kaldo konvertor slabšo vzdržnost obzidave predvsem zaradi višje toplotne obremenitve ter še nekaterih drugih vzrokov. Danes vzdrži 30-tonski Kaldo konvertor v švedski železarni Domnarvet povprečno okoli 110 šarž pri uporabi katrandolomitne opeke, pri uporabi magnezitne T opeke, ki je precej dražja, pa okoli 270 šarž. Ker bo naš 60-tonski Kaldo konvertor spadal med manjše konvertorje, lahko računamo na vzdržnost okoli 100 šarž pri uporabi katrandolomitne opeke in seveda znatno več pri uporabi katran magnezitne T opeke.

V teku so poskusi za izdelavo domače katrandolomitne opeke, ki jo bomo potrebovali ne samo za konvertor, temveč tudi za obzidavo električnih peči kot dolo-bloke. Prvi rezultati poskusov so dobri, tako da lahko računamo, da bomo v času, ko bo pričel obratovati v naši jeklarni Kaldo konvertor, že imeli na razpolago domačo opeko za obzidavo.

ZAKAJ KALDO KONVERTOR?

Primerjava dobrih in slabih strani LD ter Kaldo konvertorjev nam istočasno da tudi odgovor, zakaj smo se odločili za Kaldo konvertor. V glavnem zaradi treh lokalnih faktorjev, povezanih s stanjem v naši železarni.

Prvi faktor je letna količina na 300.000 ton raztaliene



Zakladanje apna v 110-tonski kaldo konvertor v britanski železarni Consett Iron Co

grodlja, ki bo na razpolago po rekonstrukciji naših plavžev in izgradnji nove aglomeracije. Pri analizi grodlja, ki ga proizvajamo v naših plavžih, lahko uporabimo za vložek LD konvertorja največ 22 % starega železa in še to samo pri proizvodnji kvalitnega jekla z nizkim ogljikom. V primeru, če bi zalozili več kot 22 % starega železa, oziroma pri proizvodnji kvalitet z višjim ogljikom še manj, proces ne bi bil mogoč zaradi pomanjkanja potrebne toplote. Materialna bilanca pokaže, da bi v primeru, če bi hoteli zakladati v vložek LD konvertorja samo 22 % starega železa, potrebovali okoli 350.000 ton raztaljenega grodlja, pri proizvodnji jekla z višjim ogljikom pa še celo nekaj več. Takšne količine grodlja pa naši plavži po rekonstrukciji ne bodo v stanju proizvajati, grodelj v hladnem stanju, ki bi ga lahko kupili drugje, pa bi imel enako vlogo kot staro železo.

V Kaldo konvertor bomo lahko zakladali pri naši analizi grodlja do 40 % starega železa in bomo pri proizvodnji 300.000 ton grodlja dejansko zakladali okoli 32 % starega železa. Poleg tega je za nas važno tudi dejstvo, da je Kaldo konvertor dosti bolj prilagodljiv za spreminjanje razmerja starega železa in grodlja v vložku kot LD konvertor. Iz dosedanje prakse obratovanja naše martinarne vemo, da je bilo zaradi različnih občasnih zalog starega železa in grodlja v železarni potrebno uporab-

ljati že zelo različna razmerja med starim železom in grodljem v vložku. Malo je verjetno, da bo v prihodnjih letih to stanje kaj drugačno in da nam ne bo treba od časa do časa zelo spreminjati razmerje starega železa in vložka za kisikov konvertor.

Drugi faktor je šaržirna hala v martinarni. 40-tonski LD konvertor, ki bi ga potrebovali za letno proizvodnjo 400.000 ton jekla, je skupno visok 30 metrov. Obstoječa šaržirna hala je visoka na najvišjem mestu 15 m in bi torej morali zgraditi za LD konvertor novi del hale visok 30 m, kar bi zahtevalo velika finančna sredstva. Kaldo konvertor lahko postavimo v obstoječo šaržirno halo praktično brez predelave.

Končno je važen faktor, ki govori v prid Kaldo konvertorja, naš proizvodni asortiment. Ta agregat je v primerjavi z LD konvertorjem bolj primeren za proizvodnjo višje ogljičenih ter legiranih jekel. Poleg tega je sposoben proizvajati različne vrste jekla z ozirom na ogljik, ne da bi se pri tem morali ozirati na določen vrstni red šarž z ozirom na kemično analizo. To izredno odgovarja našim pogojem, ker imamo zelo raznovrsten proizvodni asortiment, ki ga moramo zelo pogosto menjavati.

V ilustracijo sposobnosti Kaldo konvertorja za izpreminjanje proizvodnega programa navajam analizo 15 šarž, ki jih je po vrsti proizvedel 28. februarja 150-tonski Kaldo konvertor v železarni Sharon — ZDA:

št. šarže	% C	% Mn	% P	% S
520232	0,06	0,33	0,008	0,024
33	0,50	0,76	0,012	0,019
34	0,51	0,87	0,010	0,020
35	0,52	0,89	0,010	0,020
36	0,52	0,71	0,010	0,014
37	0,50	0,75	0,011	0,017
38	0,67	0,74	0,010	0,019
39	0,16	0,42	0,009	0,030
40	0,08	0,36	0,008	0,023
41	0,76	0,73	0,011	0,020
42	0,05	0,25	0,009	0,012
43	0,50	0,78	0,012	0,018
44	0,48	0,46	0,012	0,017
45	0,16	0,34	0,008	0,014
46	0,80	0,56	0,010	0,012

Iz zgornje tabele je poleg že navedene sposobnosti za izpreminjanje proizvodnega programa možno videti tudi zelo nizke vsebnosti fosforja in žvepla v proizvedenem jeklu.

PROIZVODNA KAPACITETA KALDO KONVERTORJA

Za letno proizvodnjo 400.000 ton jekla potrebujemo po izračunu pri stalnem obratovanju na štiri izmene ter upoštevavanju državnih praznikov, Kaldo konvertor s kapaciteto 60 ton ter storitvijo 47 ton na uro.

Cas od šarže do šarže je razdeljen takole:

8 minut obvezna rezerva

40 minut pihanje kisika

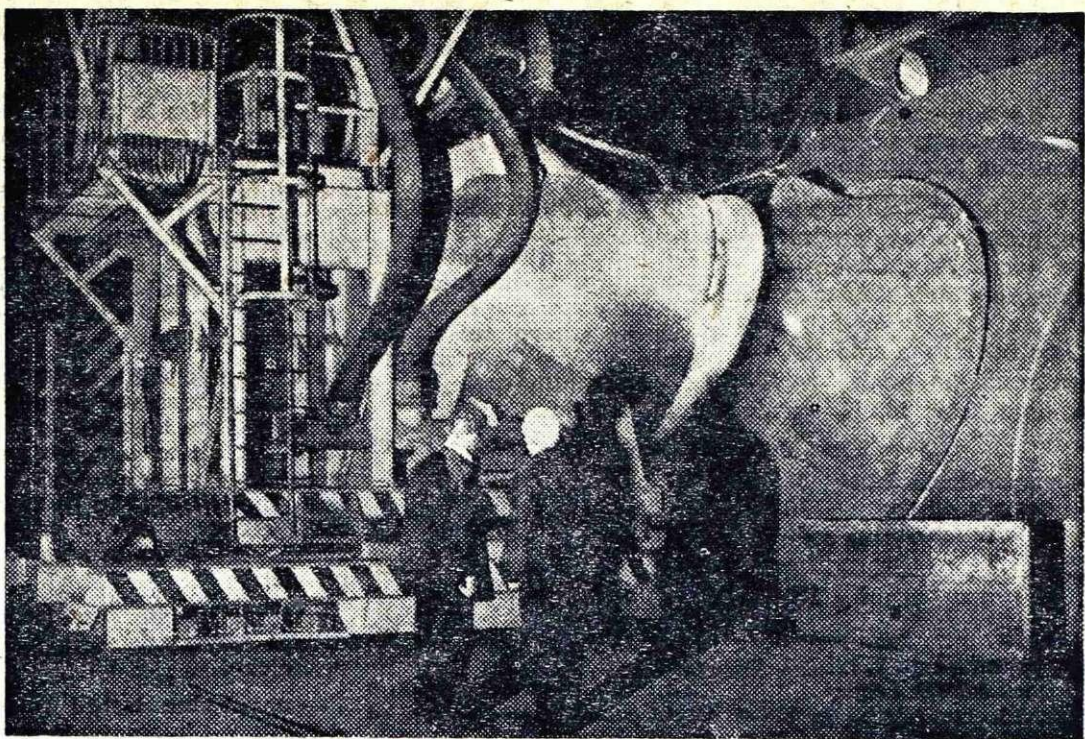
29 minut ostalo (šaržiranje, jemanje prob itd.)

77 minut skupaj.

POTREBNE SUROVINE IN ENERGIJA

Pri predvideni letni proizvodnji Kaldo konvertorja 400.000 ton in razpoložljivih 300.000 ton raztaljenega grodlja iz naših plavžev bomo potrebovali še 140.000 ton starega železa, 6.700 ton železne rude ter 24.000 ton apna.

Kisika potrebuje Kaldo konvertor 60 Nm³ na tona jekla, torej pri storitvi 47 ton na uro skupaj 2.800 Nm³ na uro, medtem ko bo naša nova kisikarna proizvajala 3.000 Nm³ na uro. Električne energije potrebuje celotna Kaldo jeklarna, ob upoštevanju žerjavov, čistilnih naprav za dimne pline in ostalo 30 kWh na tona. Za ogrevanje in sušenje novo obzidanega konvertorja je potrebno 100.000 kcal jekla oziroma okoli 10 kg mazuta na tona jekla.



Pihanje kisika med procesom v 110-t kaldo konvertor. — Ustje konvertorja je pokrito s pokrovom za odvajanje dimnih plinov. Kopji za pihanje kisika in dodajanje železne rude ter apna segata skozi pokrov v notranjost konvertorja.

DELOVNA SILA

Pri vsakem novem tehnološkem postopku se takoj tudi vprašamo, koliko delavcev potrebujemo za normalno obratovanje. V tem oziru ima Kaldo konvertor pred obstoječimi SM pečmi veliko prednost, saj je samo en agregat v obratovanju, medtem ko je SM peči šest in vsaka potrebuje svojo posado.

Pri primerjavi potrebnih delavcev pri sedanjem stanju in v bodoče, ko bo obratoval Kaldo konvertor, moramo upoštevati samo peči in staro železo, medtem ko na število delavcev v livni jami sam proizvodni agregat nima vpliva. Ne da bi podrobneje naštevali, koliko delavcev manj potrebuje Kaldo konvertor, kot sedanjih šest SM peči, je jasno, da bo ta razlika precejšnja, saj potrebujemo samo posado za eno peč namesto šestih. Tudi v starem železu bomo potrebovali manj delavcev, ker sedaj nakladamo vložek v korita s prostornino 0,5 m³, potem pa bomo uporabljali korita s prostornino 4 m³.

Iz tega sledi, da bomo z uvedbo Kaldo konvertorja v našo martinarno znatno izboljšali tudi produktivnost pri proizvodnji jekla na uro in moža ter omilili problem delovne sile za težke metalurške obrate, ki postaja iz leta v leto bolj pereč.

ZAKLJUČEK

Na podlagi opisanega je jasno, da je za našo situacijo v zvezi z razpoložljivimi surovinami, obstoječo šaržirno halo in proizvodnim programom primernejši Kaldo kot LD konvertor.

Po končani rekonstrukciji naše jeklarne bomo imeli na razpolago naslednje proizvodne agregate: dve električni peči po 60 ton, dve SM peči po 80 ton in dva Kaldo konvertorja po 60 ton (obratoval bo samo eden, medtem

ko bo drugi v obzidavi). Obe SM peči, M in V, ki sta še v dobrem stanju, ne bomo po končani gradnji Kaldo konvertorja podrli, temveč bosta ostali v rezervi za primer, če električni peči ne bosta obratovali zaradi pomanjkanja električne energije. Tako bosta obratovali ali električni peči ali SM peči ter Kaldo konvertor, kar bo omogočilo poleg redne proizvodnje elektro ali SM jekla tudi stalno zaposlitev posad. K.



ANGOLA — Neko portugalsko podjetje je naročilo pri italijanskem podjetju Tagliaferri v Milanu kompletno elektro jeklarno z eno električno pečjo. Zgradili jo bodo v angolskem mestu Luanda.

AVSTRALIJA — Avstralska železarska družba Broken Hill je naročila pri švicarskem podjetju Concast v Zürichu novo napravo za kontinuirno vlivanje, ki bo zgrajena v letu 1966. Imela bo štiri žile kvadratnih formatov 90, 115 in 140 mm za vlivanje ogljikovih in legiranih jekel.

ČILE — V čilski železarni Huachipato so pričeli vpihivati v plavže mazut in sicer približno 50 kg na tona grodlja. Ugotovili so znižanje porabe koksa na tona grodlja za 8 %.

FILIPINI — Pričeli so graditi novo železarno na otoku Mindanao, ki bo proizvajala jeklo v kisikovih konvertorjih. Računajo, da bo ta železarna proizvajala letno 267 tisoč ton različnih valjanih izdelkov, predvsem različno pločevino ter trakove.

INDIJA — V Veliki Britaniji so v teku pogajanja za kredite, ki bi omogočili povečanje letne proizvodne kapacitete indijske železarne Durgapur od sedanjih 1,6 na 3,0 milijone ton surovega jekla. V ta namen bi zgradili dva nova plavža, jeklarno, valjarno debele pločevine ter valjarni za vroče in hladno valjanje trakov.

ITALIJA — S pomočjo inozemskih posojil bodo preuredili železarno Italsider v Bagnoli na proizvodnjo jekla v kisikovih konvertorjih. Na ta način računajo, da bodo povečali letno proizvodnjo surovega jekla od sedanjih 900 tisoč ton na okoli 2 milijona ton.

PERU — Železarno Chimote, ki obratuje od leta 1955 z letno kapaciteto 60.000 ton surovega jekla, bodo rekonstruirali na letno kapaciteto 350.000 ton. V ta namen bo zgradilo zahodnonemško podjetje GHH nov plavž in dva kisikova konvertorja, medtem ko bo zahodnonemško podjetje Schloemann dobavilo napravo za kontinuirno vlivanje kvadratnih gredic s štiri-mi žilami in dimenzijo 65 do 150 mm.

VELIKA BRITANIJA — V britanski železarni Steel, Pech and Tozer v Sheffieldu je pričela pred kratkim obratovati zadnja izmed šestih novih 120-tonskih električnih peči, ki so nadomestile 21 SM peči. Brez dvoma je to največja elektro jeklarna na svetu, ki ima letno kapaciteto 1,35 milijona ton.

ZAHODNA NEMCIJA — V železarni Bremen predvidevajo povečanje proizvodne kapacitete od 1,3 milijona ton na 1,6 milijona v letu 1966 in pozneje celo na 5 milijonov ton. V ta namen bodo zgradili nove plavže, kisikovo jeklarno ter rekonstruirali valjarniške proge.

Stanje investicijskih del in probleme

Letos prehajamo v zaključni del investiranja prve faze rekonstrukcije našega podjetja. Da je to res, je najlepše razvidno iz podatkov o potrošnji sredstev.

V preteklem letu smo porabili približno 46% predračunske vsote. Do pričetka letošnjega leta smo skupno porabili že 66% in nam ostane samo še tretjina sredstev. Od teh bomo po predvidevanjih porabili letos 26,7%, ostalo, to je 7,3%, pa v prihodnjem letu in pozneje.

Porabljeno do 31. 12. 1964	predvideno v 1965
— za gradbena dela 21,7 %	22,9 %
— domačo opremo 15,9 %	51,4 %
— uvozno opremo 61,2 %	23,3 %
— ostalo 1,2 %	2,4 %
100,0 %	100,0 %

Razen navedene primerjave, iz katere je razvidno, da je letos težišče realizacije na domačih izvajalcih, je treba posebej poudariti, da je operativno delo najtežje v fazi dokončavanja objektov ali naprav.

Ze lani smo imeli težave, o čemer smo že poročali, ker so zaradi nezadostnih zmogljivosti gradbena podjetja kas-

nila z deli. Vse te zakasnitve, vsaj kar se nanaša na nove obrate na Belškem polju, pa so komaj povzročile kasnitev pri pričetku poizkusnega obratovanja valjarn. To zaradi tega, ker niti domača strojna industrija niti elektroindustrija ne držita pogodbenih rokov.

Pri energetskih objektih, posebno pri kisikarni in električni peči pa kasnitev gradbenih del direktno vpliva na montažo in pričetek poizkusnega obratovanja. Se pa tudi tu prepletajo kasnitve dobav strojne industrije in montažnih del.

Kaj so vzroki zamujanja dobave opreme domačih proizvajalcev:

— nezadostne lastne zmogljivosti pri posameznih obdelavah;

— slaba oskrba domačega trga z reprodukcijskim materialom;

— interes proizvajalcev opreme za proizvodnjo, ki jim prinaša več kot izdelava individualne opreme za naše potrebe;

— forsiranje proizvodov za izvoz;

— kritično pomanjkanje deviz za nabavo reprodukcijskega materiala iz uvoza;

— organizacijske pomanjkljivosti pri posameznih proizvajalcih.

Tako stanje zahteva naše posredovanje pri pripravi dokumentacije, nabavi materiala, oskrbi deviznih sredstev

ve. Ker je domača strojna industrija trenutno dobro zasledena z deli, imamo določene težave z naročili domače opreme za aglomeracijo in je treba pravočasno rezervirati tudi kapacitete za rekonstrukcijo plavžev.

ASEA ELEKTRIČNA PEČ IN RTP

V jeklarni so v zaključni fazi dela na montaži prve električne peči. Z ozirom na realne možnosti smo določili, da bo začela obratovati 9. maja. Prvotno smo računali, da bo začela peč poizkusno obratovati že konec preteklega leta.

Za drugo e sedaj podpis ameriškim do pogodbo mor naša banka in ditor. Ta post 2 meseca. Ker 6 mesecev, je da dobimo pe

BLUMING IN VALJAR

Ko smo po opreme v Li vembu in de ljali roke mo sporazumeli, poizkusna avgustu. To beni rok me banko in nam rali z Ltostr popraviti roke spremeniti prv rok za doba bluming. Za so navedli vz na zmogljivost kar in prorit drugih dobav. še nerešena za tesnil. I majhna gnila izkušnost nez ljenost primc

Po stanju zagotavlja, da nam ne bi dobavili do sr tem primeru ming poizkusn oktobra leto. ramo imeti še

Transformator 35/5 kV Bela čana do konca je »Energoinvest« tavlja, da bodo tovo držali Ist

Določeni so roki za pričetek obratovanja novih proizvodnih obratov v letošnjem letu:

električna peč	9. maja
jeklovlek	25. julija
bluming valjarna	1. oktobra
valjarna trakov	29. novembra

poleg rednega dela, ki ga zahteva izvajanje investicij. Vprašanje financiranja, ki že itak ni enostavno, pa nas pri današnjem gibanju cen postavlja često pred probleme, ki so še komaj rešljivi.

Preden pregledamo stanje po posameznih objektih, vas bo še zanimalo, da smo že letos porabili do 1. marca 1.374 milijonov dinarjev. Ni bojazni, da letos ne bi porabili predvideni znesek 11.245 milijonov dinarjev, prej bo realizacija višja od predvidenjanj, če bodo le sredstva.

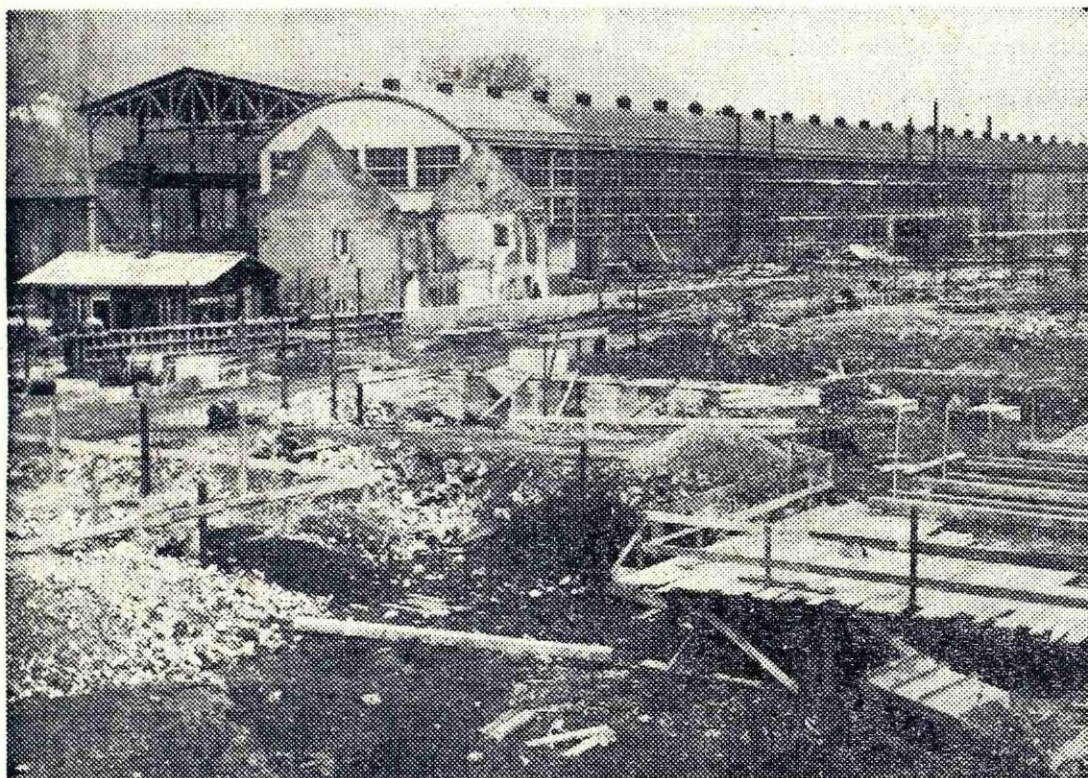
PRIPRAVA VLOŽKA ZA PLAVŽA IN AGLOMERACIJA

Z deli za povečanje skladišča za rudo smo pričeli. Priprava dokumentacije poteka v okviru rokov, predvidenih z dobaviteljem s Poljske. Domači projektanti prejema prvo dokumentacijo v nadaljnjo obdelavo. Imamo določene težave s soglasji za lokacijo in z gradbenim dovoljenjem. Zelo so namreč ostre zahteve glede na stopnjo čiščenja odvodnih plinov zaradi prahu in žveplovega dioksida. Po zahtevah, ki jih navaja začasno lokacijsko soglasje glede višine dimnikov in drugo, bodo nastali tudi dodatni nepredvideni stroški. Trenutno je največji problem administrativni postopek v zvezi z gradbenim dovoljenjem.

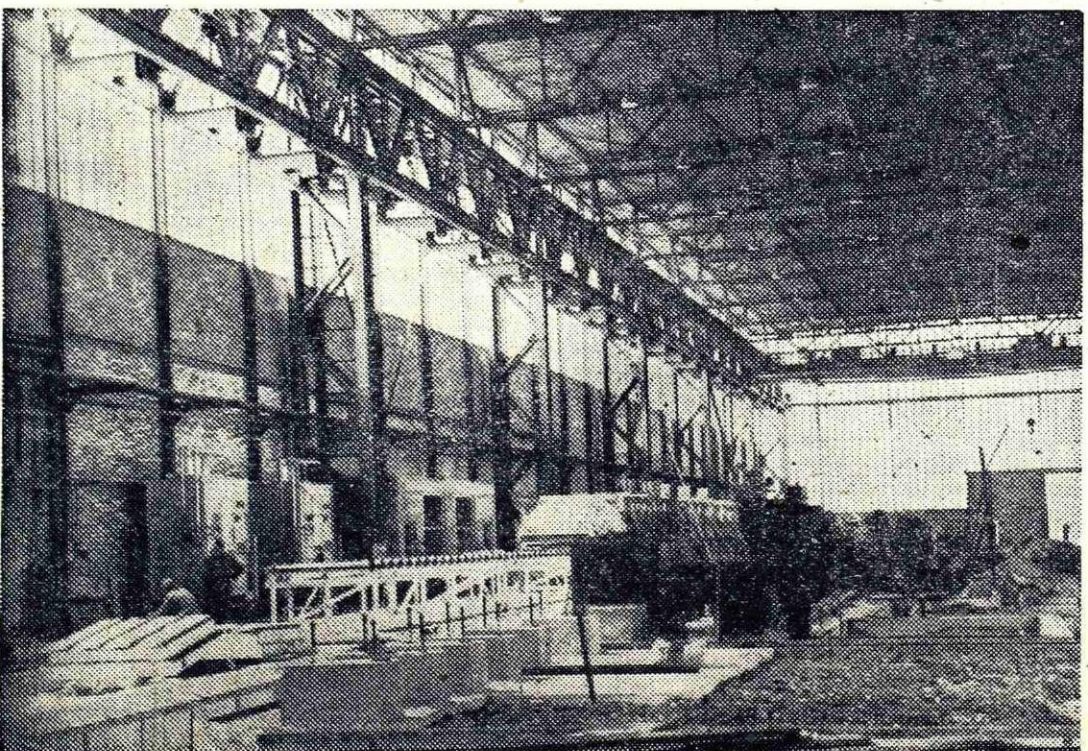
Za rekonstrukcijo plavžev je še vedno v pripravi dokumentacija. Ker je smiselno, da plavža rekonstruiramo šele istočasno z dograditvijo aglomeracije, imamo še dovolj časa. Za letos predvidena dela na predelavi kavperjev pa bo težje izvesti. Ta dela so vezana na nabave iz uvoza. Treba bo oskrbeti devize za opeko in nekatere namestne dele kavperske armature in reverzirne napra-

Zakasnila so se gradbena dela, prav tako dobava transformatorjev 110/35 kV z učinkom 20 MVA, ker ni bilo regulacijskih sklopov iz uvoza. Dobavitelj je firma »Rade Končar« Zagreb. Če bi dobavitelj v času po sklenitvi pogodbe, to je v maju leta 1963 oskrbel tudi devize, ne bi bilo treba, da se je ta dobava tako zavlekla. Sklopke ima inozemski dobavitelj pripravljene, vendar »Rade Končar« do časa poročanja še ni uspel nakazati sredstev. Za vgraditev bi potrebovali 40 dni. Če k temu prištejemo še transport, znaša to v idealnem primeru že 50 dni. Zaradi tega smo se odločili, da bomo vgradili prvi transformator brez vgrajene regulacijske sklopke. Pozneje bomo ta transformator vrnili, toda šele, ko bo vgrajen drugi transformator z vgrajeno sklopko. Dodatni stroški bodo znašali okrog 15 milijonov dinarjev. Za nas je gospodarnost te odločitve na dlani, ker primanjkuje surovega jekla. Tudi sama proizvodnja elektro jekla opravičuje takšno odločitev. S pričetkom obratovanja električne peči smo zakasnili tudi, ker podjetje Energoinvest iz Sarajeva ni izpolnjevalo svojih pogodbenih obveznosti glede rokov. Zamujen je bil že projekt. Prav tako so prepozno oskrbeli devize za nabavo nekaterih delov transformatorske postaje iz uvoza. Pogodbo — ali bolje predpogodbo, ki naj zagotovi pravočasno dobavo, smo podpisali že leta 1961. Toda domačim proizvajalcem so prepozno posredovali naročila. Sedaj so kritični releji, ki jih dobavlja »Iskra« Kranj. Za nekatere smo se odločili, da jih bodo vgradili šele po vgraditvi celic na Jesenicah. Seveda te celice kot celota ne bodo preizkušene pri proizvodnji.

Hala bluming zavrteli ob kon



Gradbišče never hale za patentiranje



Najprej bo na Beli začel poskusno obratovati jeklovlek in to 25. julija

ematika

Ugo električno peč je tudi s strani »Rade Končar« podpisana pogodba z ja« za dobavo transformatorim dobaviteljem. To morata potrditi še in ameriški kre- a postopek traja okoli a. Ker je dobavni rok ev, je realna možnost, mo peč konec leta.

BLING VALJARNA VALJARNA TRAKOV

o po stanju izdelave v Litostroju v no- in decembru postav- se montaže, smo se neli, da bo pričetek obratovanja v To je tudi pogod- k med Gospodarsko nam. Žal smo mo- Litostrojem ponovno i roke in tako petič iti prvotni pogodbeni obavo opreme za Za to premaknitev di vzroke: nezadost- ljuvost strojnega par- prioriteta ali nujnost dobav. Zapoznala ali šeta devizna plačila ili, ležaje, posebna gonila in drugo, ne- st nezadostna oprem- rni montaži.

anju v marcu nam jajo, da ni več ovir, ne bi vso opremo iz- do srede avgusta. V meru bo začel blu- iztusno obratovati 1. levo. Seveda pa mo- et še druge pogoje. ornatorska postaja Bela mora biti kon- kenca aprila. Podjet- goinvest« nam zago- a bodo ta rok za go- di. Ista zagotovila so

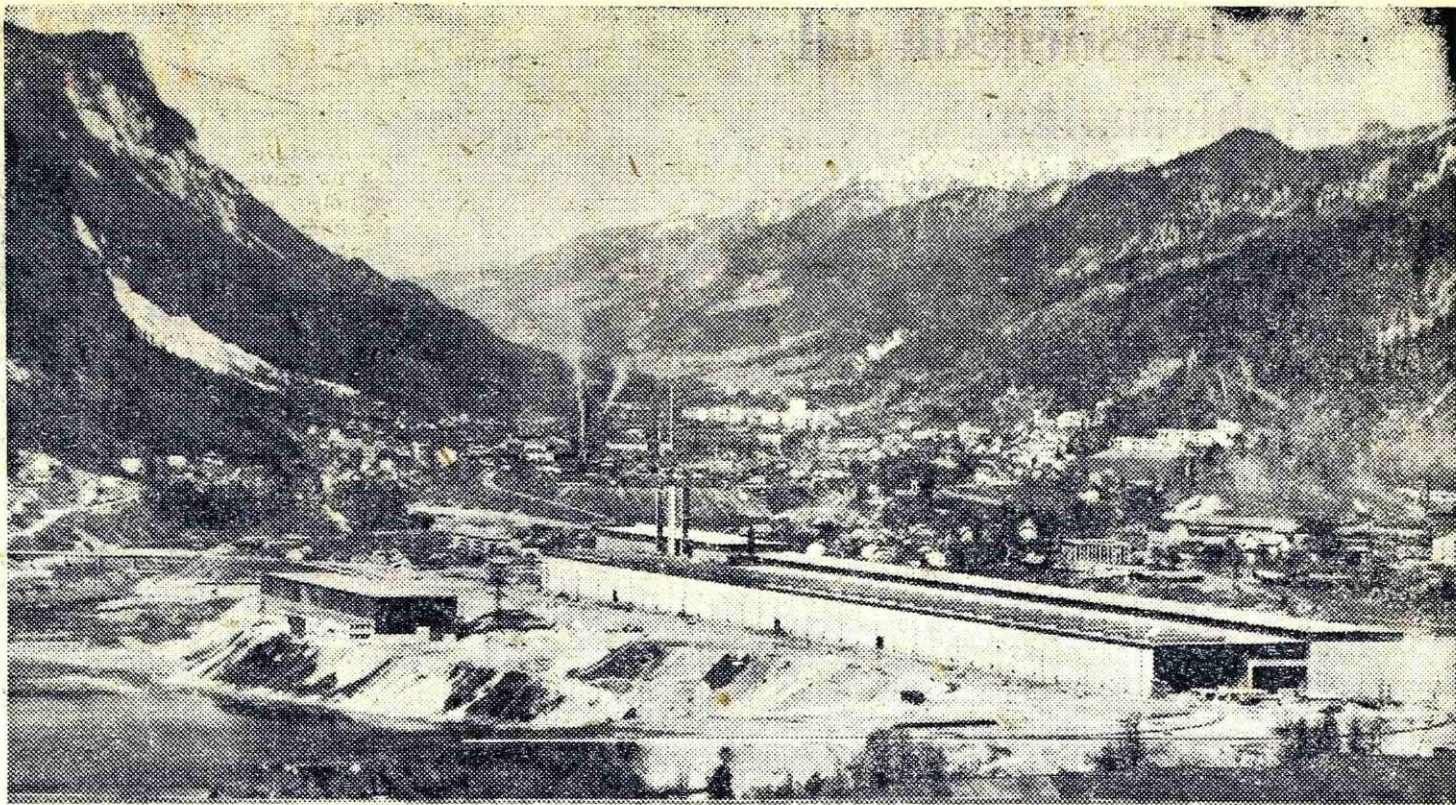
Za instalacije je dokumen- tacija obdelana. Del cevi za pritiske nad 100 atm. in pri- padajoče armature smo mo- rali naročiti iz uvoza.

Pri kablskem razvodu je stanje problematično za vez- ne kable 5 kV in 1 kV. Po stanju del mora podjetje »Rade Končar« zelo pohiteti, da bi pravočasno položilo kable, vendar je možno delo, skladno z ostalimi roki, pra- vočasno opraviti.

Ker potrebujejo v svetu normalno za instalacijska de- la okrog pet mesecev, je tem poslom treba posvetiti vso pozornost. Posebno še, ker je nadzorni inženir firme We- stinghouse postajal zahtevo, da potrebujejo za sinhroniza- cijo pogonov in regulacije, do prvega vročega valjanja približno pet tednov. Praktično morata biti montaža in insta- lacija v zadnjem tednu mese- ca avgusta zaključeni tega roka se še lahko držimo. Za- hteva pa skrajne napore in pozornost operativnega vod- stva in nadzornega osebja ter dosledno terminsko izvajanje rokov dobaviteljev in montaž- nega osebja. Poleg tega mora biti vsa dobavljena oprema praktično brezhibna.

Vem, da boste vprašali: »Zakaj pa ne izvajate kazen- skih ukrepov, ali kot jim pravimo »penalov«, za zamu- jene roke proti dobavite- ljem?«

Ta pešalna določila so kom-ercialno vzeta čisto v redu. V vsaki pogodbi je pa tudi določilo o višji sili. Pri go-



Pogled na Belško polje in novo valjarno »Bela«

spodarskem sodišču na pri- mer pa navede toženi doba- vitelj lahko med drugim, da je naše podjetje kasnilo z dobavo materiala, da niso do- bili deviz, da niso imeli kva- lifikirane delovne sile itd. Vse to jim priznajo kot po- sledico »višje sile«. Razen te- ga predstavlja plačilo penala, če ga dobavitelj tudi plača, proti vrednosti opreme ma- lenkost. Velikokrat se doba- vitelju celo izplača plačati penale in favorizirati druga za njih donosnejša dela. Še celo več. Po pogodbenih dolo- čilih bi po tolikšnem zamu- janju dobavnih rokov in pla- čilu limita penalov, kot na- stopajo sedaj pri nas, prav- zaprav morali odpovedati pogodbo. No, za to pa nismo zainteresirani. Najmanj, kar bi bila posledica, bi bile no- ve cene, ki pa ne bi bile niž- je od prvotnih.

Globinske peči so logično predpogoj za možnost pričet- ka dela z vročimi ingoti.

V sedanjem stanju del iz- vajalca »Metalne« Maribor ni nobenih izgledov, da bi to terminsko uspelo, če ne bi mi odstopili od pogodbenih določil. Po izkušnjah v Sisku, kjer smo morali vse domače armature pri pečeh zamenjati z uvoženimi, smo takoj za- htevali, da mora »Metalna« predvideti vse armature, ki imajo vpliv na avtomatiko peči, iz uvoza. Izvajalcu do- slej ni uspelo, kljub našim intervencijam preko Jugoslo- vanske investicijske banke, dobiti potrebnih deviz. Do- bavni roki za te armature so 4 do 6 mesecev. Prva glo- binska peč pa mora biti na obratovalni temperaturi zad- nje dni septembra. Torej mo- ra biti pripravljena za sušenje vsaj sredi avgusta. Da bi se izognili negotovosti, smo se odločili, da na prvo peč vgra- dimo domače armature.

Za opeko, za katero doma- či proizvajalci ne morejo ga- rantirati parametrov, ki jih zahteva dobavitelj, smo se vendar odločili, da bomo vgradili domače izdelke. Za nabavo iz inozemstva ni več

časa, ker tudi nimamo še za- gotovljenih deviznih sredstev. Seveda bomo garancijske pa- rametre lahko ugotavljali še- le pri naslednjih pečeh. Dražja opeka, slabše lastnosti z nižjo ognjevzdržnostjo vred, bodo povzročili tudi dodatne stroške. Problematična je iz- delava dokumentacije za elektro in instalacijske na- prave, ki je »Metalna« Ma- ribor še nima pripravljene.

Problematična je pa tudi še pravočasna dobava motorjev RK za pogon pokrovov pe- či. Za pričetek poizkusnega obratovanja bluming valjar- ne morajo biti do določenega roka zaključena še naslednja dela:

- energetska postaja Bela,
- mazutna postaja,
- hladilna voda.

Že sedaj vemo, da se bomo morali za zagotovitev postav- ljenega roka poslužiti neka- terih provizorijev ali odsto- panj, ki bodo imela za posled- ico tudi dodatne stroške.

Tako imamo možnost vgra- diči običajne kable, če ne bo- mo dobili fleksibilnih, za pri- ključke na motorje. Predvi- deno povišanje stroškov bo okrog 11 milijonov, ker bomo morali najpozneje v enem le- tu provizorij odstraniti. Je še srednja možnost, da v nekoli- ko dražji izvedbi izvedemo dokončno rešitev. Če bomo morali zamenjati domače ar- mature pri pečeh, ni pa re- čeno, da jih bomo morali, lahko bodo kvalitetne, bodo dodatni stroški znašali okrog 25 milijonov dinarjev itd.

Za mazutno postajo bo pro- blematično, če bo naređ pol- na regulacija. Vendar bo možno, enako kot letos pri jeklarni, oskrbeti peči pravo- časno z gorivom.

Letos smo poskušali rešiti vsaj vprašanje vskladiščenja mazuta. Za gretje s paro smo predvideli staro izposojeno lokomotivo. Namesto novem- bra smo imeli pripravljen rez- ervoar za vskladiščenje ma- zuta šele februarja. Zaradi del na energetskem kanalu smo morali prekiniti dovozni tir. S tem je odpadla začasno

možnost vskladiščenja mazu- ta. Ko bo to spet mogoče, bo- mo lahko uporabili lokomoti- vo, ki sedaj služi za gretje pri betoniranju. Ker tudi ni- smo mogli oskrbeti osebja za posluževanje najete lokomo- ti — smo jo vrnili železnici. Seveda so nastali nepotrební stroški za najetje, transport in popravilo. Kar bi bilo la- hko kóristno, se je zaradi kas- nitve del izvajalcev obrnilo v škodo.

Za valjarno trakov je veljal isti pogodbeni rok z banko kot za bluming, to je septem- ber. Sedaj smo določili za pričetek obratovanja te na- prave 29. november. Izvajalec mehanske opreme je Strojna tovarna Trbovlje. Pogodbene roke smo že trikrat preložili.

Z ozirom na postavljeni rok obstaja realna možnost za pravočasno dograditev opre- me in montažo. Najbolj kri- tično je vprašanje pravočas- nega zaključka hladilne vode. Za opremo čistilne naprave potrebujemo še 55.000 DM.

Medtem ko bomo lahko pričeli z obratovanjem z blu- mingom tudi samo s provi- zornim napajanjem z Javorn- nika, je za pričetek obratova- nja steckel proge predpogoj dokončna rešitev.

Jeklovlek mora pričeti obratovati s pečo za žarjenje v juliju, nova linija za vleče- nje pa mora začeti poizkusno proizvajati 25. julija. Tudi za to bodo izdelani nekateri pro- vizoriji transporta, ker bo domača oprema vgrajena šele v drugem kvartalu prihodnje leto.

Naprava za odbrizg škaže bo preizkušena še pred re- montom valjarne 2400. Pre- izkušanje je ravno v teku. Za- enkrat je še prezgodaj govo- riti o rezultatih.

Nove škarje v valjarni de- bele pločevine bodo postav- ljene tekom letošnjega leta. V jeklovleku obratujeta dva nova ravnalna stroja.

S postavitvijo stroja za na- tezanje nerjaveče pločevine je dan tudi pogoj za brušenje in redno obratovanje brusil-

nega stroja v valjarni tanké pločevine.

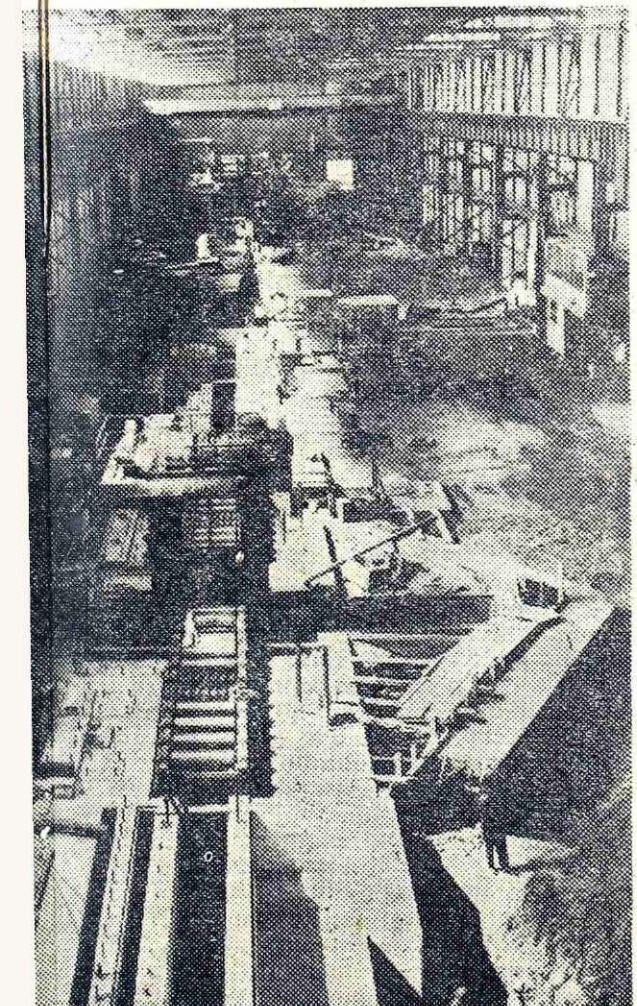
Za žično valjarno, za kate- ro je dokončno odločeno, da bo na Beli, imamo že vso uvozno opremo, kolikor jo je bilo prvotno predvidene, vskladiščeno. Za dodatno opremo je načelno rešeno vprašanje financiranja in bo v kratkem podpisana pogod- ba. Z ozirom na možne ro- ke dobav domače industrije in priprave izvedbene doku- mentacije za gradbena dela računam z rokom dograditve v aprilu 1966.

V zvezi s tem je dokončno tudi rešeno vprašanje posta- vitve peči za ogrevanje vlož- ka. Uporabljena bo oprema, ki je bila prvotno naročena za peč na lahki progi. Proble- matično bo verjetno počas- no administrativno reševanje vprašanja financiranja in odobravanja kreditov pri bankah na obeh straneh, to je pri naši investicijski ban- ki in pri italijanskem kredi- torju za financiranje dodatne potrebne opreme firme Da- nieli.

Drug problem bo v zvezi z naročanjem dela opreme pri domači strojni industriji. Niti Litostroj in ne STT nista za- interesirana za naročila, vsaj ne v zahtevanem roku.

V predelovalnih obratih pravzaprav ni posebne pro- blematike. Žarilni peči sta začeli obratovati 15. marca. Do srede aprila so bili pri- pravljeni za redno obratova- nje vsi vlečni stroji, dobav- ljeni iz Amerike. So dolo- čeni večji in manjši proble- mi, vezani na transportne možnosti in komunikacije v zvezi z gradnjo hale za pa- tentiranje, vendar bodo uspeš- no rešeni.

Z gradnjo smo pričeli. Za- enkrat ni nobenih zadržkov, da ne bi do konca leta uspo- sobili proizvodnih kapacitet novih linij za patentiranje. Prizadevamo si tudi, da bi stroje, za katere že imamo sredstva, nabavili v letoš- njem letu, ker z novo halo (Nadaljevanje na 10. str)



bluming valjarne in valjarne trakov, ki se bosta b. koncu leta

Stanje investicijskih del in problematika

(Nadaljevanje z 9. str.)

bomo imeli tudi možnost za njihovo postavitve.

Preostalo mi je še, da opišem stanje pri nekaterih energetskih objektih.

Gradnja daljnovođa Moste - Jesenice je zaključena.

Za gradnjo TP 110/35 in 35/5 kV Bela sem že navedel stanje in roke. Gradnja RTP Jesenice bo zaključena do konca marca.

TH Hrenovico bomo gradili letos. Dokumentacija je v delu. Do konca leta je možna dograditev skladno z zaključkom montaže linij za patentiranje.

Termini za transformatorske podpostaje 5/0,4 kV so vsklajeni z gradnjo odgovarjajočih naprav. Vendar dvomimo v realnost obljubljenih terminov. Izvajalec je podjetje »Rade Končar«. Prav sedaj preverjamo termine in stanje izdelave opreme.

Silno slabo kaže pri gradnji novega 42-tonskega kotla v kalorični centrali; dobavitelj je Tvoronica parnih kotlova Zagreb. Po sedanjem stanju lahko trdim, da ni izgleda, da bi letos dokončno kotel tudi dogradili. Kaj je vzrok, da so pretekla že štiri leta od podpisa pogodbe, pa kotel še ni dograjen?

Najprej slabo pripravljena projektna naloga, ki jo je obrat ponovno menjal.

Nesolidnost dobavitelja in nekoordinirano delo med projektantom, proizvodnjo in kooperanti.

Za regulacijo dobavitelj ni dobil soglasja za nabavo iz uvoza. Edini izvajalec v državi TIO Lesce pa še sedaj nima oskrbljenih deviz za dobavo regulacije in zahteva, naj sedaj oskrbimo devize sami.

Ker smo med gradnjo spreminjali prvotni koncept in razširjali obseg del, je problem oskrbe dodatnih sredstev in niti doslej niso zaključene vse pogodbe za opremo. Razen tega v teh manjkajočih sredstvih predstavljajo precejšen delež devize.

Komprimiran zrak je postal eden osnovnih problemov proizvodnje jeklarne. Računali smo, da bomo kljub kasnitvi gradbenih del lahko pričeli z obratovanjem prvega zračnega kompresorja, dobavljenega iz Amerike, 15. februarja. Zaradi nepredvidenih težav in da ne bi motili montažo opreme kisikarne, je začel kompresor obratovati 9. marca.

Drugi kompresor bo začel obratovati predvidoma konec aprila. Za tretjega pa je določeno, da vzporedno z obratovanjem bluminga. Garancijski rok je pa že potekel. Vzrok je predvsem v tem, ker se dolgo nismo mogli odločiti za dokončno lokacijo postavitve, kar je zadržalo tudi pripravo dokumentacije.

Kisikarna bo pripravljena za obratovanje 1. avgusta. Kljub slabi kvaliteti izdelave gradbenih del in kasnitvi iz-

vedbe, delo je izvajalo gradbeno podjetje »Sava«, upam, da ne bo posebnih problemov, razen same kasnitve.

Pri gradnji tirnih naprav je osnoven problem, ker nimamo na razpolago izvajalcev. Jeseniška sekcija za vzdrževanje prog mora zgraditi del nove postaje. Tudi goriška sekcija ne prevzame del. Trudimo se, da bi formirali posebno skupino, ki bi izvedla nujno potrebna dela v letošnjem letu.

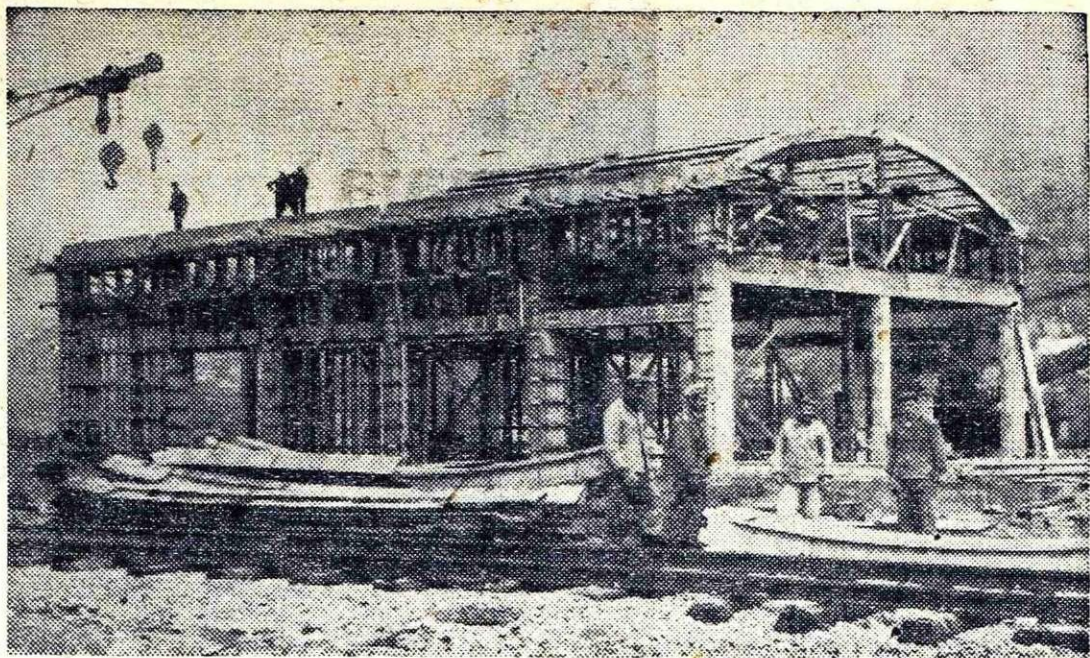
Najnujnejše število pri rekonstrukciji potrebnih vagonov je naročeno in bodo pravočasno na razpolago.

Podjetje »Djuro Djaković« Slavonski Brod kasni že leto dni z dobavo dveh lokomotiv 600 KS. Kasni pa tudi z dobavo lokomotive 180 KS za električno peč. Določen problem predstavlja trenutno še nabava potrebnega voznega parka za transport med Belo in starimi obrati na Javorniku. Za tja so predvideni vlačilci s prikolicami. Bili smo v dogovoru s TAM Maribor. Zaradi pomanjkanja deviz so sedaj odpovedali nabavo. Mi pa v investicijah za to nimamo predvidenih sredstev za nabavo iz uvoza.

Vsak objekt ima svojo problematiko. Sicer, podobno, pa vendar docela specifično. To so tehnični problemi gradnje in izvedbe, ki nastopajo pri vsaki normalni investiciji. Pri naših investicijah pa se moramo ukvarjati še z intervencijami ali celo nabavami reprodukcijskega in montažnega materiala za izvajalce. Dobavitelji neredko izsiljujejo od nas dodatne nabave materiala iz naše proizvodnje. V drugih primerih zahtevajo za prevzem naročila material, predvsem takrat, ko vedo, da naročila ne moremo prenesti drugam, ker je izvajalec monopolist, ali pa je naročilo vezano na že obstoječe naročilo opreme.

V mnogih primerih dobe naši dobavitelji reprodukcijski material samo potom naših intervencij. Korespondenčna pot ne pomeni ničesar več. Potrebna so osebna posredovanja. Za vsako stvar in naročilo je treba iti do podjetij. Če itak nezadostno število osebja potuje še za zadeve, ki gotovo niso normalne pri normalnih poslovnih odnosih med podjetji in na tržišču. Obstoječe gospodarsko stanje s pomanjkanjem reprodukcijskega materiala se vse močneje odraža tudi pri našem delu.

Ker ne verjamemo izjavam dobaviteljev in ker smo ugotovili, da ne moremo verjeti niti stanju del ob najavljanih obiskih naših predstavnikov pri izvajalcih, uvajamo kontrolno osebje pri izvajalcih investicijske opreme. To nam zagotavlja termine dobave in hitro ukrepanje, če bi nastopila verjetnost kasnitve. Razumljivo pa lahko opravljajo ta nadzor samo naši ljudje, ki so v podrobnosti seznanjeni z opremo in



Energetska postaja za novo valjarno Bela

problematiko izdelave in ki so dorasli nalogi nadzora ter lahko tudi do določene meje sami posredujejo.

Na drugi strani moramo nadzirati montažo do takšne mere, ki je ne moremo več smatrati za normalno. Med dosedanjim delom so namreč naši nadzorni organi odkrili pri izvajalcih napake in pomanjkljivosti, ki zahtevajo vso pozornost, da ne bi pozneje doživeli neljubih presenečenj. Mi smo takoj posredovali pri podjetjih izvajalcih, vendar je nezaupanje ostalo.

Vse to redči že itak nezadostno število strokovnega osebja operativne za izvedbo investicij. To se ne nanaša samo na gradbišče Belo, temveč na vso upravo osnovnih sredstev.

Če primerjam pri nas zaposleno število tehničnega osebja ter vrednost izvajanih investicij na osebo z drugimi železarnami, potem lahko ugotovimo, da imamo na naših investicijah zaposlenih najmanj trikrat manj nadzornega osebja kot drugje.

Letos bo treba poleg intenzivnega dela pričeti tudi s finančnimi obračuni dogotovljenih objektov in naprav. Po zakonu o investiranju je treba izdelati finančni obračun najpozneje v 60 dneh po dovršitvi objekta ali naprave. Za to bo treba dati tehničnemu osebju na objektih pomoč, ker sami tega enostavno fizično ne zmorejo.

Ves kolektiv mora pomagati, da bi lahko realizirali roke, kot so navedeni za posamezno opremo. S potrditvijo investicij smo prevzeli tudi obveze. Obveze celotnega kolektiva in prav zato smatram, da je ravno sedaj prava prilika, da to dokažemo.

Vendar je napačno, če misli, kdo, da je pomoč v tem, da se vmešava v operativne naloge vodij objektov ali gradbišč ali nadzornih organov. Teh primerov ni veliko, so pa. Sedaj ni niti več časa da bi postavljali dodatne zahteve in želje, ki spreminjajo pogodbeno določila in obseg dela izvajalcev. Tudi sredstev ni več za takšne zahteve.

Pomagati je treba s tem, da

bodo prevzeta dela v domačih delavnicah opravljena v dogovorjenih rokih. Predvsem pa je treba vedeti, da bo večsah tudi proizvodnja ovirana. Da bo moral prevzeti prometni oddelek naloge, ki niso enostavne. Da bo treba veliko potrpljenja, razumevanja in pomoči, da bomo naloge izvedli.

Obrati bodo morali še pomagati s kadri. Z operativnim osebjem in tudi za finančne obračune rabimo pomoč.

Malo število zaposlenih je narekovalo nujnost individualne porazdelitve zadolžitve in nalog. Takšen način je v danih pogojih edino možen, ima pa to slabo stran, da dopušča tudi individualne napake. Te napake imajo lahko, ali pa imajo večje in manjše finančne posledice. Gotovo je prav, da se trudimo, da ne nastaja škoda, ker je to naša naloga in naš interes. Moramo pa razlikovati napake, ki nastajajo zaradi površnosti ali malomarnosti, od napak, ki nastanejo, ker nekdo fizično ne obvlada več dela, ali ker mu napaka zaradi preobilice dela enostavno uide. Pomagali bomo tudi s tem, da bomo takšne napake pravilno ocenjevali in sodili.

Če govorimo o razsipu materiala celo več razsipa pri inventurah. Včasih pa ocenjujemo neko škodo silno ostro, čeprav predstavlja v odnosu na vrednost izvršene investicije mogoče nekaj tisočink vrednosti. Mogoče je treba primerjati s to vsoto tudi prihranek, dosežen pri oddaji del s primernimi cenami.

Doslej smo slišali veliko več kritik kot pohval in vendar smo že marsikaj dobrega napravili in tudi opravljeno delo ni ravno majhno.

Na kraju še nekaj o financiranju in sredstvih. Pri izvajanju investicij se zaradi povečanih cen itak stroški zvišujejo. Zagotovljena sredstva so skopo odmerjena za dogotovitev najnujnejših del, vezanih na začete objekte. Vsa sredstva so že zasedena s pogodbami ali odmerjena za pogodbeno dela. Prostih sredstev ni več. V letošnjem letu bomo morali dati za nekatera dela tudi sredstva skladov, ker sredstva kreditov ne zadoščajo. Pri tem se bodo morali obrati letos in še drugo leto omejiti res samo na najnujnejše. Ko bodo pa novi objekti začeli proizvajati in vračati sredstva, bomo pa lahko zopet mislili na novo.

Inž. MILAN MAROLT

Razprava o najnovejših gospodarskih ukrepih

Na I. seji splošnega zbora občinske skupščine so v četrtek razpravljali o najnovejših gospodarskih ukrepih. Glede na ugotovitev, da smo zadnji čas trošili po željah in ne po moči, so se strinjali z ukrepom o zamrzovanju cen, o zmanjšanju investicij in prizadevanju za čimvečji izvoz. Ugotovili so, da bo treba proizvodne stroške zmanjšati in si izbiti iz glave, ponekod zelo zakoreninjeno mišljenje investiranja za vsako ceno. Glede na to, da bo po zaključeni rekonstrukciji v železarni manj delovnih mest kot sedaj, bo treba omejiti priliv delavcev od drugod, ki prvič niso stalni

in zahtevajo nova sredstva za stanovanja ter komunalne naprave. Odnos kvalificiranih in nekvalificiranih bo treba v bodoče z vzgojo spremeniti v korist prvih ter odpraviti težko delo in ga čim bolj mehanizirati. To bi bila predvsem naloga gradbenih podjetij. Za turizem pa naj bi obveljalo pravilo, da se skromna, a pravilna vlaganja, zelo hitro vračajo... Po obravnavi omenjenih zadev so se navzoči sporazumeli, da gradivo razprave posredujejo zavodom in gospodarskim organizacijam, da ga bodo samoupravni organi proučili ter sprejeli primerne ukrepe.

Ob 20-letnici osvoboditve in 30-letnici jeseniško-javorniške stavke

Auschwitz - Oswiecim

Bilo je v začetku maja leta 1945

Nekaj dni pred osvoboditvijo so se skozi Jesenice umikali številni pripadniki razbite Hitlerjeve armade. Nekaterim je uspelo, da so se prebili skozi karavanški predor na Koroško, še več pa so jih razorožili partizani. Med umikajočimi so bili tudi pripadniki tako imenovanih »vlasovcev«, ki so se na vsak način želeli predati Angležem oziroma Američanom. Dogodek, ki ga bo danes za vas, dragi bralci, pripovedoval Tomaž Noč — Primož, je tesno povezan z umikom Hitlerjevih čet in se je zgodil zadnje dni pred osvoboditvijo v Jeseniških rovtih.

»Zadnje tedne pred osvoboditvijo smo se terenski in politični sodelavci umaknili v gozdove in se priključili partizanskim oddelkom. Manjša skupina partizanov, v kateri sem bil tudi sam, se je zadrževala v Jeseniških rovtih. Nekega dne so nam mladi Rovtarji vsi zasopljeno prišli povedat, da se nam bližajo po cesti trije do zob oboroženi nemški vojaki. Albin Noč — Tomaž je odredil Franca Sirc — Jožeta, Jožeta Smoleja — Davida in mene, naj jih počakamo v zasedi in razorožimo. Hitro smo se odpravili na pot in jih res tudi kmalu zagledali. Bili so trije. Pripravili smo jim zasedo pri nekem skednju oziroma ob veliki skali, kjer se nam je zdelo najbolj primerno. Smolej je zlezal na skalo, jaz sem se skrčil za skalo, Sirc pa za sosednji skedenj. Ko so se prikazali izza ovinka, je Smolej z gromkim glasom zavpil »stoj«, hkrati pa smo vsi trije pomolili iz svojih skrivališč puške, ki so bile naše edino orožje. Presenečeni so obstali, odvrgli orožje in dvignili roke. Razorožili smo jih

in odgnali k Albinu Noču — Tomažu. Zelo so bili presenečeni, ker smo bili samo trije in so povedali, da se prav gotovo ne bi vdali, če bi to vedeli vnaprej. Še več, junaki so se, da bi sprejeli borbo tudi z dvajsetimi in več partizani, toda prepričani so bili, da nas je okoli njih vse polno.

Albin Noč jih je začel zaslisevati. Bili so »vlasovci« in so ušli s transporta, ki so

ga partizani zaustavili na Jesenicah. Na vsak način so hoteli pobegniti k Angležem oziroma Američanom. No, to smo jim prepredali mi. Prosil nas, da bi jih spustili na Koroško, toda seveda s tem ni bilo nič. Ko so bile Jesenice osvobojene, čez dan ali dva, ne spominjam se več točno, smo jih odpeljali na Jesenice in predali oblastem.«

-ju

Debatni večer in predvajanje filmov

V aprilu je elektrotehniško društvo priredilo za svoje člane debatni večer o elektrifikaciji Gorenjske z ozirom na sedanje in bodoče potrebe železarne, ki ga je vodil inž. Dušan Sikošek.

Po opisu in shematični p nazoritvi sedanjega oskrbovanja železarne z električno energijo in potreb v prihodnje, je bilo v razgovoru ugotovljeno, da je stanje kritično za tako velikega potrošnika energije, ki se nahaja na koncu celotne energetske mreže SRS. Prikazani projekti elektrifikacije, ki jih je izdelal Elektro Kranj, nikakor ne zadovoljujejo, še manj pa zagotavljajo zadostno in sigurno oskrbo železarne z električno energijo. To vprašanje je zelo pereče in bodo morali predloge železarne na višjih distribucijskih mestih bolj upoštevati.

Debatni večer je bil zelo zanimiv in koristen za vse, ki so neposredno ali posredno povezani z oskrbo električne energije in razvojem električnega omrežja, vendar je bil odziv predvsem mlajših elektrotehnikov zelo pi-

čel. Pri tako hitrem razvoju celotne dejavnosti bo potrebno hitrejše vključevanje mlajših v spoznavanje razvoja in problemov, da ne bodo na repu dogodkov.

Društvo je predvajalo v kino dvorani ŽIC tudi barvne filme o nesrečah z elektriko in o novem načinu umetnega dihanja. Filmi, ki nam jih je za predvajanje odstopilo podjetje »ŽTP« Ljubljana (za kar smo jim dolžni ponovno zahvalo), so bili zelo zanimivi, predvsem o umetnem dihanju, ki bi si ga moral ogledati vsak član našega društva, a je bila udeležba prav tako preskromna. Vsekakor bi morali člani pokazati več zanimanja za take vrste lastnega izpopolnjevanja. Tudi tistih, ki menijo, da se jim nudi premalo za izobraževanje, nismo opazili.

Upamo in želimo, da bo v prihodnje boljše. T.S.

Kraj, ki bo ostal večni spomenik enemu največjih grozdejev v zgodovini človeštva. Ogled takih spomenikov ni prijeten, niti za tiste, ki so tu živeli, niti za sorodnike in znance tistih, ki so ostali za vedno tu pokopani, ali pa so bila njihova trupla sežgana, niti za turiste, ki si iščejo razvedrila v različnih krajih sveta; še manj pa je obisk prijeten za tiste, ki so krivi za vse, kar se je tu dogajalo.

Pusto močvirnato ravnino zapadno od Krakova so Nemci izbrali za eno od svojih mučilnic in morilnic za vse tiste, ki jim je Hitler v svojem »Mein Kampf« napovedal uničenje in iztrebljenje.

Barake, bloki, betonski stebri, napeta žica, po kateri je tekel električni tok, to je bilo domovanje in morišče stotisočim Poljakom, Francozom, Židom, Jugoslovanom, Ciganom, Rusom, Čehom, pa tudi Avstrijcem in Nemcem.

Kratek dokumentarni film, ki so ga posneli Rusi ob osvoboditvi in ga sedaj pokažejo vsem obiskovalcem, je le bežen pregled in majhen del, kar so našli tu Rusi ob prvih dneh osvoboditve. Kaj se je dogajalo tu ob letih okupacije, si skoraj ne moremo predstavljati. V zidanih blokih so Poljaki sedaj uredili muzeje. Kupi ženskih las, protez invalidov, otroških čevljev in oblek, gora kovčkov, več stotisoč porcij, loncev, krožnikov, žlic, velik kup očal, so eksponati, ki jih sedaj vidimo za stekleno steno. Ob njih se človek zgrozi, ko pomisli, da je bilo vse to last ljudi, ki jih danes ni več in ki so pred prihodom Hitlerjevih hord mirno živeli in ustvarjali in se niso zavedali, kaj jim bo prinesel fašizem.

Ko sem si tako ogledoval vse to in ko mi je Jože Sivec, eden od preživelih jeseniških internirancev, ki je šel skozi Dachau, Majdanek, Lublin in nazadnje tudi Auschwitz, pripovedoval, kaj je tu doživljal, sem občutil, da sem ob njem majhen. Res je; trdo je bilo partizansko življenje, neizprosna je bila borba, toda zavest, da si sovražniku lah-

ko vračal udarce, ne dopuščala primerjave s trpljenjem in grozodejstvi, ki so jih ljudje doživljali v taborišču.

Vsakodnevno pretepanje, stradanje, težko delo, mučenje, slaba obleka, cokle mrzav in burja, nasilstva kaptov in SS-ovcev, je uničevalo vsak dan nešteto življenj. Staro in mlado, otroci in starčki, moški in žene, delavci in uradniki, duhovniki in učitelji, so bili dnevno plen nenasitnih krematorijev.

Dim in smrad se je valil vsa leta okupacije iz njihovih dimnikov po vsej okolici. Auschwitz je postal tovarna smrti. Plin ciklon je uničeval življenja in skozi prhe v navideznih kopalnicah je prihajala smrt namesto vode.

Naštevanje in opisovanje, kaj se je tu dogajalo, je pregrozno. Danes, 20 let po osvoboditvi, je prav, da spomnimo na vse te grozote nas vse in tiste, ki tega ne morejo razumeti, ker so premladi. Vsem onim, ki se niso vrnili, smo dolžni vredno spoštovanja, tistim pa, ki so to preživeli, pa primerno priznanje in zahvalo, saj so s svojim trpljenjem prav tako doprinesli svoj delež v tem krvavem boju in trpljenju.

Skupina preživelih internirancev iz Ptujca, Kranja, Trbovelj, Maribora, Ljubljane in Jesenic, ki je obiskala v dnevi od 7. do 10. aprila letos to taborišče, je ponovno v mislih in včasih tudi glasno izražala, kar je čutila ob ponovnem srečanju s krajem njihovega trpljenja. Mlada Ptujčanka je zgubila tam očeta in brata. Starejša žena iz Maribora je izgubila svo (Nadaljevanje na 13. str.)

Kosova graščina - „stara šola“

Oris zgodovine jeseniškega šolstva

NADALJEVANJE

Istega leta je bila naprodaj Kosova graščina, last Kranjske industrijske družbe, ki jo je jeseniška občina odkupila za 10.000 goldinarjev. Za novokupljeno Kosovo graščino pa sta bila dva interesenta; šola in cerkev, oziroma občina in župnija; tržani so se razdelili v dva nasprotujoča se tabora, med katerima se je vnel kulturni in politični boj. O tem boju in zmagi poroča zgodovinar Pokorn obširneje, kar je zelo zanimivo, še bolj pa je zanimiva zgodovina Kosove graščine.

Oglejmo si najprej to staro stavbo, ki jo Jeseničani bolje poznajo pod imenom »stara šola« kot pa Kosova graščina!

Zgodovinopisec Janez Vajkard Valvasor, kranjski plemič italijanskega rodu po očetu, je bil na Jesenicah več kot tridesetkrat; v svoji

knjigi »Slava vojvodine Kranjske« je poleg fužinarstva in železarstva objavil več slik bakrorezov, med njimi tudi sliko takratne graščine Belopeške, ki se pa zaradi poznejših prezidav precej razlikuje od današnje Kosove graščine. V enajstem zvezku tretje knjige v poglavju »O mestih, trgih, gradovih in samostanih na Kranjskem« piše namreč naslednje: »Ta trg ima še precej lepih hiš, med katerimi je ena last gospodstva Bela peč, ležeča popolnoma na koncu, služi pa oskrbniku ali upravitelju za stalno in boljše udobnost bivanja vselej na tem kraju, da je ta povsod pričujoč. — Prej in zdaj spada ta trg pod gospodstvo Bela peč, pokoren gospodu Johanu Fridrihu, grofu Trillegk.« Grb Belopeškega gospodstva je Valvasor objavil med drugimi grbi plemičev, baronov in gro-

fov v svoji knjigi; na štitu je gora (Bela peč), na njenem vrhu pa je šesterooglasta zvezda. Prav tak grb je vzidan nad balkonom Kosove graščine (ali je to grb trga Jesenice?), pod njim pa je letnica 1823, vklesana z rimskimi številkami.

Franc Pokorn pa piše v svojem rokopisu: »Na Jesenicah ob glavni cesti pod vznožjem mokrotne Mirce stoji Kosova graščina. Ta ni starega početka, kajti zidal jo je leta 1821 tedanji posestnik belopeške ali fužinske graščine ter vinotržec na Savi h. št. 16 — Frančišek Pavel Kos. Ta je bil porojen na Plavžu dne 26. marca 1772, kjer je bil njegov oče Lavrencij rudniški oskrbnik in si na Savi kupil omenjeno hišo v tem času.« Nato Pokorn navaja še druge podatke iz njegovega življenja, našteje njegove otroke, ki so mu ob vходу v farno cerkev posta-

vili spomenik iz črnega marmorja s spominskimi verzi v nemščini, potem pa nadaljuje: »Podedoval je to graščino najmlajši njuni sin Frančišek Leopold Kos, porojen 24. maja 1808, kateri pa ni znal hoditi po poti svojih starišev. Zato pa tudi dedščine svojih starišev ni znal ohraniti v svoji lastnini, marveč jo je prodal posestnikom rudnikov in fužin na Savi, družini Ruardovi, od katere pa je, kakor vse premoženje te rodovine, prišlo potom kupnih pogodb na slavno obrtno družbo kranjsko, ali bolje rečeno, na podlagi odškodovanja vložitnih akcij. Leta 1882 pa je omenjena družba jeseniški občini odstopila za 10 tisoč goldinarjev. Gradič je imel tudi lep vrt v obsegu 4 oralov zemlje v svoji lastnini. Polovica vrta in grajsko gospodarsko poslopje je srenja leta 1886 prepustila za novo župnišče, ki se ima ondi zgraditi. Graščina sama se postavi z enim delom ostalega dela vrta v šolske namene v ljudsko jeseniško šolo, ostali del vrta pa se prihrani za napravo novega pokopališča (dotlej je bilo pokopališče okrog farne cerkve —

Ustanovljena je Zveza kulturno-prosvetnih organizacij občine Jesenice

V nedeljo dopoldne so se v veliki dvorani delavskega doma pri Jeleni zbrali delegatje in gostje na letno skupščino sveta Svobod in prosvetnih društev občine Jesenice. Letošnja skupščina občinskega sveta Svobod je toliko pomembnejša, ker so se odločili za preimenovanje te organizacije in razširjeno vsebino dela. Skupščine se je udeležil tudi tajnik Zveze kulturno-prosvetnih organizacij Slovenije tov. Štampihar ter zastopnik Zveze kulturno-prosvetnih organizacij iz Škofje Loke.

Namesto pozdrava jeseniških Svobodašev, ki so bili tokrat gostitelji delegatov, so udeležencem skupščine zapeli pevci kórnega pevskega zbora pod vodstvom Poldeta Ulage štiri pesmi, nato pa je zbrane delegate in goste pozdravila skupina pionirjev in jim zaželela uspešno delo.

Delegati so že pred skupščino prejeli obširno gradivo

o delu občinskega sveta Svobod in prosvetnih društev v minuli dveletni dobi, ki je bilo opremljeno s številnimi statističnimi podatki. Kljub temu je predsednik Franc Pintar podal poročilo, v katerem je bila nanizana problematika in misli ob reorganizaciji, ki naj v nekem smislu pomeni tudi prelomnico v dosedanjem delu. Razen predsednika Pintarja sta poročala še blagajnik Ivan

Capuder in predsednik nadzornega odbora Ivan Zen.

Kljub temu, da razprava po številu govornikov ni bila obširna, pa je bila vsebinsko bogata in zanimiva. Inž. Karba je govoril o vlogi glasbene šole ter o simfoničnem orkestru, ki naj bi ga ustanovili. V okviru glasbene šole naj bi deloval tudi centralni mladinski pevski zbor, ki je po izjavi delovnega predsednika skupščine Jožeta Varla že začel z delom in šteje okrog 100 mladih pevcev. V razpravi se je dotaknil tudi problematike godb na pihala. V jeseniški občini imamo sedaj štiri godbe, vendar bi v bodoče razvijali le jeseniško in jo pridružili k ostalim ansamblom v okviru glasbene šole.

To bi bilo dobro že zaradi tega, ker bi glasbena šola lahko za razvoj te godbe skrbelo s finančnimi sredstvi, pa tudi v strokovnem pogledu. Na glasbeni šoli naj bi poučevali predvsem tiste instrumente, ki so za družbo pomembnejši, to je trobila, godala in pihala.

Zanimiva je bila tudi razprava tov. Kavčiča, ki je govoril o vključevanju mladine v kulturno-prosvetno dejavnost. Znano je namreč, da se mladi premalo vključujejo v kulturno-prosvetno dejavnost in v nekaterih pevskih zborih, pa tudi igralskih skupinah in godbah, ki delujejo v okviru Svobod, močno primanjkuje mladih ljudi in delo prav zaradi tega prepočasno napreduje. Naloga novoustanovljene Zveze kulturno-prosvetnih organizacij bo, da si še naprej prizadeva, skupaj z ostalimi zainteresiranimi organizacijami v občini, da mlade ljudi povabi k sodelovanju in da se le-ti vključijo v posamezna društva in skupine oziroma kulturno-prosvetno delo, za katero imajo največ veselja.

Delegata s Hrušice in Planine pod Golico sta obravnavala delo in problematiko svojih društev. Delegat kulturno-prosvetnega društva Planina pod Golico je opozarjal na nekatere težave, ki jih imajo v tem kraju, ker nimajo prostorov za redno delo in celo kino projektor, ki so ga nabavili pred leti, ne služi svojemu namenu. V bližnji prihodnosti nameravajo uprizoriti igro »Goliški plazovi« in pričakujejo pomoč od Zveze kulturno-prosvetnih organizacij na Jesenicah in gledališča, s katerim imajo dobre stike še iz prejšnjih let.

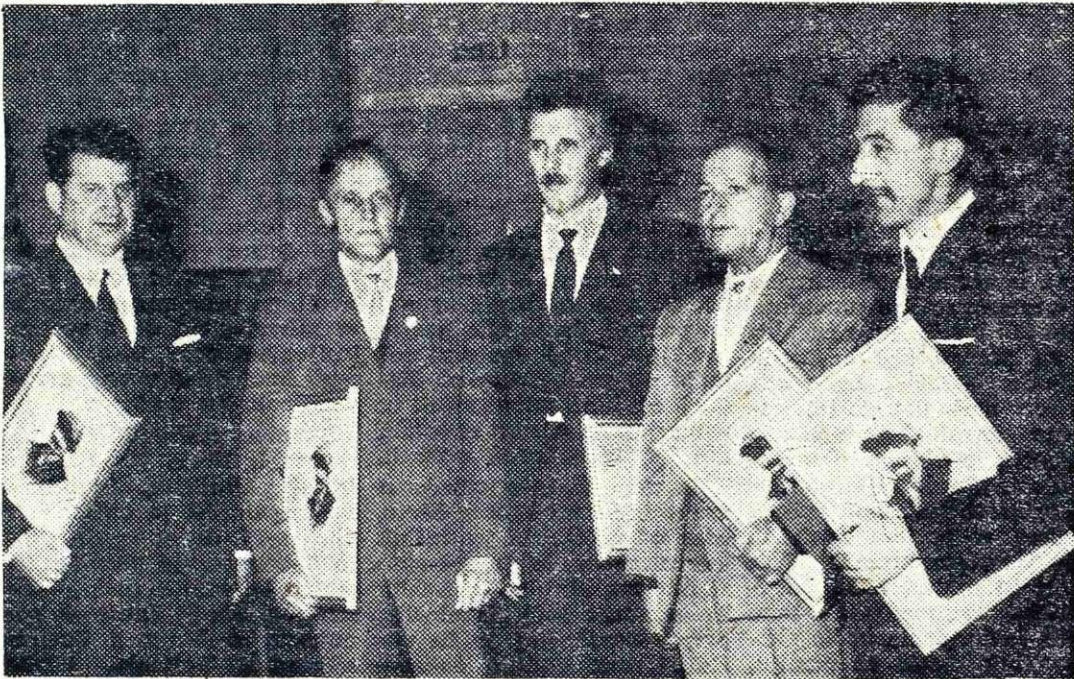
V razpravi je sodeloval tudi tajnik Zveze kulturno-

prosvetnih organizacij Slovenije tov. Štampihar. Govoril je o vlogi in pomenu Zveze kulturno-prosvetnih organizacij v občini. Med drugim je tudi opozoril na financiranje kulturno-prosvetne organizacije v nekaterih občinah v Sloveniji in povedal, da bodo v manj razvitih občinah zaradi ukinitve okrajev težave večje kot pa v bolj razvitih občinah. V svoji razpravi je tudi opozoril na gradivo IV. kongresa Zveze Svobod in prosvetnih društev Slovenije. Gradivo s tega kongresa predstavlja napotilo za akcijo zvezam kulturno-prosvetnih organizacij v občinah.

V nadaljevanju so delegati sprejeli sklep o prenehanju delovanja občinskega sveta Svobod, ki ga bo s 1. majem zamenjala nova organizacija, ki se bo imenovala Zveza kulturno-prosvetnih organizacij občine Jesenice. Program nove organizacije je obrazložil delovni predsednik skupščine Jože Varl, nekaj misli o statutu te organizacije pa je povedal sedanjí predsednik občinskega sveta Svobod Franc Pintar. Dejal je, da so o predlogu statuta razpravljali zelo obširno v zadnjih dveh letih v društvih, pa tudi v ostalih družbenopolitičnih organizacijah in kulturnih ustanovah, ki bodo odslej skupno s Svobodami in prosvetnimi društvi sestavljali novo Zvezo kulturno-prosvetnih organizacij v občini. Program in statut nove organizacije so delegati sprejeli brez pripomb.

Po izvolitvi novega sveta in nadzornega odbora Zveze kulturno-prosvetnih organizacij so podelili Čufarjeve nagrade, ki so jih prejeli: Bojan Čebulj, umetniški vo-

(Nadaljevanje na 13. str.)



Na letni skupščini Sveta Svobod so podelili Čufarjeve nagrade

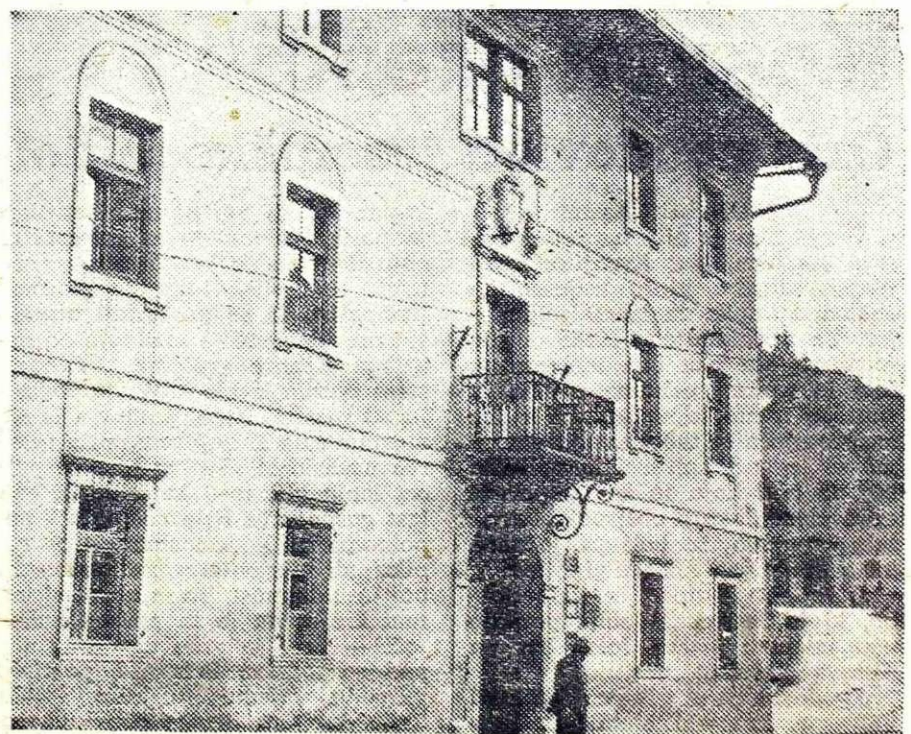
op.), ki se je tudi napravilo ondi na srenjske stroške in tudi vpisalo, žal ne na cerkev, marveč na srenjo, ki lahko ondi ukrene, kar ji je drago glede pokopavanja mrličev različnih veroizpovedi.« —

Tako piše Pokorn v poglavju o jeseniški šoli, medtem ko v poglavju o župnijskem dvoru (starem — med Ahčinkino hišo in sedanjim hotelom »Pošta« — op.) pojasnjuje boj za šolo ali župnišče.

»Takrat so nameravali na Jesenicah zidati tudi novo šolo in napraviti novo pokopališče. Župnišče mora počivati še par let, ker vsemu imenovanemu podjetju občani niso kos kar najedenkrat. In g. župnik je pripravljen tudi še potrpeti samo zato, da ne bi občina imela najedenkrat prehudega bremena. — Kmalu se prikaže nova lepa prilika odpomoči staremu nepripravljemu farovžu. Leta 1882 prodaja sl.(avna) Kranjska obrtna družba za 10 tisoč goldinarjev a(vstrijske) v(eljave) Kosovo graščino na Jesenicah kakih 50 korakov od starega farovža oddaljeno, z vrtom in gospodarskim poslopljem vred v obsegu 4 oralov zemlje. G. župnik opozori občino

na to posestvo, naj ona kupi vse skupaj za farovž, ker bi na ta način se odpomoglo tudi lahko mokrotni, slabi in nezdravi kapelaniji. G. kapelan bi imel dovolj prostora v pripravnih graščini, kar bi gotovo boljše bilo za njegovo zdravje. S to opazko pa je bil grozovit dregljaj v sršenovo gnezdo. Govorimo resnico, — ne z namenom, koga žaliti —, ampak ker je resnica, ki se v zgodovini ne sme zavijati! — Ves občinski odbor pod načelstvom tedanjega župana g. Antona Treven je nasprotoval tej pametni zamisli g. župnika, kljub temu, da je tudi preč. knezoškofijstvo leta 1883 odobrilo to razpravo. Stvar gre po vodi! — Občina res kupi zdaj za navedeno ceno omenjeno posestvo z graščino, toda s tole zahtevo: gradič je dovolj prostoren; župnik, kapelan, cerkvenik in šola s svojimi močmi prebivajo lahko v njem, kaj treba še več! Kaj pa se to pravi, zna lahko vsakdo, kdor pozna — trezno misleč — tok prosvitljenega 19. veka. In zato g. župnik odkloni napominano zahtevo kljub temu, da se stvar spet zavleče.«

Jože Tomažič



»Kosova graščina« — nekdanje šolsko poslopje



16. nadaljevanje

Proti žandarmeriji je stopal nejevoljen nad svojo nesposobnostjo. Ni mu bilo mar, da je udarila ura četrt na devet in brugal ga je ukaz SD, naj bo točno ob osmih v pisarni. Po vsem telesu je začutil utrujenost, ki ga je opominjala, naj se zlekne in da njegovim petdeset let stari mišicam malo počitka. Ves dan je bil na nogah in tako je bilo, odkar je prišel sem. Pri izvrševanju službe, kakor si jo je zasnoval in pri razmerah, ki so jih v teh krajih porajale njemu nerazumljive sile, ni bilo misliti na počitek.

Pred žandarmerijo so stali trije PW vozovi. V njih so sedeli policisti s puškami med kolena in mrko zrlji v temo. Bežno jih je pogledal, zavpil geslo in stopil skozi ozka vrata v vrtni ograji.

V pisarni je bila gneča.

»Keiser je vendar izmed vseh orožniških mojstrov najbolj služben,« je rekel major Hann in pogledal na svojo ročno uro. Tisti hip je stopil Gendarmeriemeister skozi vrata.

Messnerja ni zmotila njegova prisotnost. Zato je neženirano povedal svojo misel.

»Ne vem, če policijsko poveljstvo ne pojmuje vestnosti in natančnega izvrševanja službe preohlapno,« je dejal. »Zlasti v razmerah, kakršne so tu, bi dejal, da zamujanje ni stvar, ki bi si jo mogli privoščiti orožniki, policija in ostali redarji.«

Hann je pogledal podrejenega orožniškega komandirja, ki je ta čas zapiral vrata. Ni videl vzroka, da bi ostal Messnerju kaj dolžan. Zato je mislil, da je najbolje, če Keiser sam reši dokaj neroden položaj.

»Gospod Gendarmeriemeister, pojasnite nam vzrok za vašo, moram reči, kar občutno zamudo, ki ovira izvrševanje koordiniranega nastopa SD in policije!«

»Izvrševanje službenih dolžnosti,« je nabskrano odsekal Keiser.

Messner se je posmešnil in Hannu ni preostalo drugega, ko da dožene, kakšne so dolžnosti, zaradi katerih zamuja njegov najrednejši orožniški komandir.

»Kaj naj bo to?« je vprašal in se ozrl v zaripel Keiserjev obraz.

»Nekdo redno pobija šipe v železniških vagonih. Stvari moram priti na konec, če odgovarjam za red v dolini, ne? Nocoj sem streljal za njim, a izgleda, brez uspeha, krucifiksi!«

Hann se je nakremžil in rahlo dvignil roko. Z njo je pokazal, da je za zdaj zanj zadeva opravljena. Messner pa bi ne bil to, kar je bil, če bi ne izkoristil takšne prilike. Ponorčeval se je iz orožnikov in policije, katerih nesposobnost je dobivala vse očitnejše poteze.

»Lepa navada,« je dejal. »Žandarmerijski komandir osebno lovi neke zlikovce in medtem se njegovi orožniki dolgočasijo. Spoštovanje predpisov ne dovoljuje, da bi se kdo vtikal v zadeve železniške policije. Se vam ne zdi, gospod polkovnik, da bi bilo pametno seznaniti vaše podrejene s tem predpisom? V bodoče obveščajte poveljstvo železniške policije, ki zna bolj skrbeti za varnost prometa, kot vi, gospod mojster! Tako boste morda utegnili ujeti čas, ki vam ga odredimo za urejanje mnogo pomembnejših stvari!«

Hann se je še bolj skremžil, Keiser pa je neprizadeto dejal: »Razumem.« Tako so ga učili in tako je bil navajen. Zato je pritrđil vsemu, kar so rekli ljudje z višjim činom od njegovega. Njegovo pojmovanje reda je vključevalo tudi slepo pokorščino.

Vmešal se je graničarski komandir Jager.

»Gospodje, mislim, da bi ne odlašali več. Ura bo pol devetih in razmere ne dopuščajo razmetavanja časa.«

»Prav,« se je posmešjal Messner in premeril obraze v pisarni. »Gospod Hann, prosim, razložite namen, potek in predvidene posledice nameravanega prijema!«

Hann je stopil k mizi in položil svoj debeli kazalec na razgrnjeni zemljevid.

»V teh hribih,« njegov prst je kazal na višavje vzhodno od Velega polja,« se skrivajo trije ali štirje banditi. Njihov vodja je Tomaž Gođec. »Prosim, gospod Sturmbannführer, pokažite njegovo fotografijo, da ga bodo možje lahko prepoznali!«

Messner je pristopil k šefu policije in potegnili iz žepa povečano fotografijo. Podrđal jo je nad glavami in se z njo vred zasukal po tesnem prostoru. Potem jo je izročil, da je šla skozi roke in so se na njej pasle oči prisotnih. Tudi Sokoljak si jo je ogledal in si mislil: »Tako krat je bil star dvaintrideset let. Prosiavljali smo njegov rojstni dan in domov sem prišel kar dobro okajen.«

Lastniki motornih vozil, pozor!

V Uradnem listu SFRJ št. 15 z dne 5. aprila je objavljen zakon o obveznem premoženjskem in osebnem zavarovanju. V četrtem delu vsebuje določbe o obveznem zavarovanju motornih vozil proti odgovornosti za škodo, povzročeno drugim. Za motorno vozilo se po 25. čl. tega zakona smatra vsako motorno vozilo, za katero veljajo predpisi o registraciji. Čl. 26 omenjenega zakona določa, da to zavarovanje zajema vsa škoda, ki jo je lastnik oziroma uporabnik motornega vozila dolžan povrniti po predpisih oziroma pravnih pravilih o odgovornosti, ki izvirajo iz uporabe motornega vozila.

Člen 30 zakona nalaga zavarovalnici obveznost, da škodo, povzročeno z vozilom, ki ni bilo zavarovano proti odgovornosti, povrne tista zavarovalnica, katere sedež je najbližji kraju, kjer je škoda nastala. Seveda ima zavarovalnica potem pravico izterjati izplačano odškodnino od lastnika oziroma uporabnika motornega vozila.

Zavarovalnica Jesenice poziva vse lastnike motornih vozil, da najpozneje do 5. maja letos vložijo prijavo za sklenitev zavarovalne pogodbe oziroma izdajo zavarovalne police. Objavljamo lestvico za na novo sklenjeno jamstveno zavarovanje:

osebni avtomobili		motocikli	
jakost motorja v KM	din	prostornina valja v ccm	din
do 15	8.690	do 50	1.712
15 — 30	11.591	50 — 100	3.423
30 — 45	12.905	100 — 175	4.047
45 — 55	13.437	175 — 250	5.008
55 — 60	14.221	250 — 500	6.845
60 — 75	15.013	500 — 750	10.276
75 — 90	15.805	nad 750	11.591
90 — 115	17.382		
115 — 120	18.175		
120 — 150	18.705		

+ 500 din za zeleno karto, če namerava zavarovanec potovati v tujino.

jejo členi od 14—22 omenjenega zakona.

Ker so za kršenje določil zakona visoke kazni, navajamo 38. člen, ki se nanaša na privatne lastnike motornih vozil: »Z denarno kaznijo do 50.000 din se kaznuje za prekršek občan, ki ne sklene zavarovalne pogodbe, ki bi jo moral skleniti po tem zakonu, oziroma, ki ne vložijo prijave po 3. členu tega zakona.«

Tiskovine za prijavo dobijo vsi prizadeti na sedežu zavarovalnice in pri njenih zastopnikih. Zavarovanje velja od 6. aprila do 31. decembra letos. Če ima zavarovanec že sklenjeno jamstveno

zavarovanje, bo vplačal samo razliko, ki je odvisna od tega, kdaj je premijo plačeval.

Zavarovalnica opozarja na določila tega zakona tudi vse gospodarske organizacije in občane, ki opravljajo prevoz z javnimi prometnimi sredstvi, da morajo zavarovati potnike, delavce, goste in turiste proti posledicam nesreče na zneske:

- za primer smrti 800.000 din,
- za primer invalidnosti 1.600.000 din,
- za stroške zdravljenja 400.000 din.

Navedena določila vsebuje

AUSCHWITZ — OSWIECIM

(Nadaljevanje z 11. str.) družino in se vrnila le sama. Mlado deklo iz Ljubljane bi rado poiskalo vsaj enega, ki je bil skupaj z njenim pokojnim očetom. Kmečka žena iz Britofa pri Kranju bi rada videla barako, kjer je bil njen pokojni mož. Jože Sivec pa me je peljal k oknu bloka št. 15 in mi kazal kot za vrati, kjer je bilo njegovo ležišče. Peljal me je tudi med omrežje, kamor so pogosto seganjali interniranca in jih pustili stati več ur, čeprav je bila zima in mraz. V žicah je tekel električni tok.

Po končanem ogledu taborišča Auschwitz in sosednjega taborišča Birkenau smo obiskali še jugoslovanski muzej, urejen v enem izmed blokov.

Z večinutnim molkom smo počastili spomin vseh preminulih Jugoslovancev v tem taborišču.

Slovenko

USTANOVLJENA JE ZVEZA KULTURNO-PROSVETNIH ORGANIZACIJ OBČINE JESENICE

(Nadaljevanje z 11. str.)

dja in režiser pri gledališču »Tone Čufar«, za njegovo uspešno in prizadevno delo na področju gledališke umetnosti na Jesenicah, neutrudni pevovodja moškega in mešanega pevskega zbora Svobode Javornik Polde Mejač, ki ima največ zaslug za napredek zborovskega petja na Javorniku ter Julij Sorgo, dirigent godbe na pihala pri Svobodi Javornik, ki vsa povojna leta uspešno vodi godbo in ima zasluge pri vzganju mladega kadra pri godbi. Čufarjevo nagrado sta prejeli tudi obe Svobodi — jeseniška in javorniška, ki sta lani praznovali 40-letnico svojega obstoja. Se pred podelitvijo nagrad so delegati sprejeli oziroma potrdili pravilnik za podeljevanje Čufarjevih nagrad, ki je nekoliko razširjen in spremenjen.

-or

Netočno obveščanje

V časopisu »Delo« z dne 22. aprila je bilo v članku z naslovom »Rezerve se niso pošle« med drugim napisano tudi o težavah, ki jih imajo na plavžu. Tov. Albert Černi je namreč izjavil novinarju, da jim gre slabe zato, ker jim pregorevajo šobe. Vzrok tem težavam pa naj bi bila »malomarnost ljudi iz livarne«. Tako poročanje zavaja bralce dnevnega tiska, ki ima dolžnost, da poroča objektivno in resnično.

Vzrok težavam na plavžu je drugje. Nekvaliteten koks in verjetno predroben vložek povzročata, da na plavžu šobe pregorevajo, ne pa kvaliteta šob samih. Livarji sedanjega načina izdelave nismo niti najmanj spreminjali in jih enako izdelujemo že več let nazaj, od leta 1952. Res je, da imamo težave, saj je to izredno kompliciran livarski odliček, ki zahteva dokaj širokovegno znanja kaluparja, poleg tega pa so šobe odliče iz čistega bakra z 1% kositra, ki je od vseh kovin, ki jih vli vamo, prav gotovo najbolj zahtevna, saj je metalurgom dobro poznana stopnja afinitete kisika do bakra, posebno pri livni

temperaturi. Prav livarji smo storili vse, kar smo mogli, da smo povečali število vlitih šob zaradi objektivnih težav, ki so jih imeli na plavžu, kajti posedanje vložka v peči pred šobami je terjalo svoje. Tega pa nismo krivi livarji, in morda niti plavžarji. Povem naj še to, da smo v dobrem mesecu izdelali 60 šob, medtem ko je bila običajna letna količina največ 50 kosov. Njihovo kvaliteto kontrolira mehanična delavnica in vse preizkusi z vodo na 6 atm.

Menimo, da naj bi izjave za tisk dajali odgovorni ljudje, ki stvari poznajo, če hočemo, da bo poročanje objektivno. Če so napake dokazane, je treba pisati o njih, ni pa na mestu, da izjava neodgovornega človeka povzroči hudo kri pri proizvajalcih, ki niso prav nič krivi, temveč bi jih morali pohvaliti, saj so po naročilu plavža izdelali rekordno število šob z nadurnim delom in v najtežjih pogojih.

Miha Smolej
topilec v
kovinilivarni

Ob veliki akciji na Gorenjskem

Med vozniki motornih vozil so tudi taki, ki ne vedo kako se morajo pred križiščem pravilno postaviti. Na naši sliki je treba te voznike izločiti iz prometa!

1. Napišite, katera označena vozila so nepravilno postavljena pred križiščem:

2. Ko ste izločili nepravilno postavljena vozila, nam napišite, katero izmed ostalih vozil vozi drugo skozi križišče:

3. Vidljivost v megli je 40 m. S kakšno hitrostjo smete voziti, da bo varna vožnja?

- a — 30—45 km/h
- b — 45—55 km/h
- c — 55—65 km/h

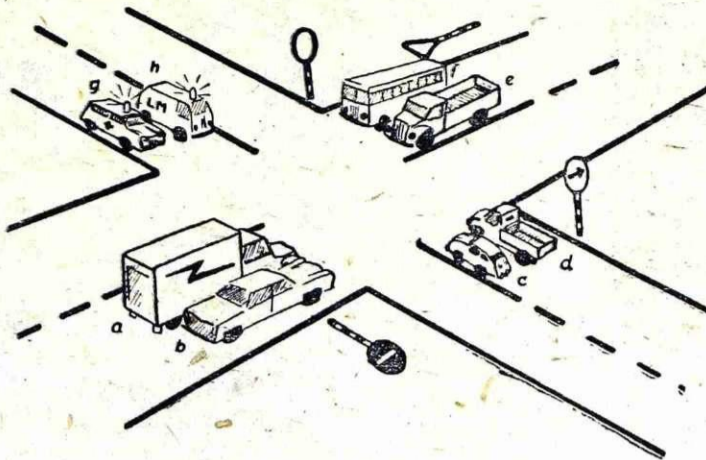
obkrožite pravilen odgovor.

OPOZORILO:

Danes objavljamo zadnjo nagradno uganko. Vseh pet odgovorov s kuponi pošljite najkasneje do 6. maja na naslov: Komisija za vzgojo in varnost v cestnem prometu pri skupščini občine Kranj - nagradni natečaj.

Kupon št. 5

Stop! Vozi previdno!



Kurirčkova pošta prispe 6. maja

V petek, 23. aprila so se sestali zastopniki združenja borcev in mladinskih ter pionirskih organizacij. Sporazumeli so se o novi trasi »Kurirčkove pošte«. Zaradi snega namreč ne bo mogla iti preko Vršiča, kot je bilo prvotno predvideno, pač pa bo zato od Rateč do Radovljice speljana priključna linija. Dogovorili so se za javke med posameznimi šolami. Kurirčkova pošta se bo po šolah ustavila, med postankom pa bodo priredili kulturne nastope. Predvidevajo, da bo na Jesenicah 6. maja dopoldne.

Rezultati nedeljskih tekem:

- Košarka:**
Ljubljana : Jesenice 92:94
Ježica : Jesenice 25:55
- Odbojka:**
Žirovnica : Jesenice 0:3
- Nogomet:**
Jesenice : Kranj 0:0
Jesenice : Kranj (pionirji) 1:1

DEŽURNI ZDRAVNIK

Za čas od 30. aprila od 12. ure do 7. maja do 12. ure

ZAHODNI DEL JESENIC:
dr. Alojzij Jenko, Jesenice, Cesta maršala Tita 84, telefon 82-277.

VZHODNI DEL JESENIC:
dr. Avguštin Tancar, Jesenice, Cesta maršala Tita 72, telefon 82-278.

K. P.

Kaj bomo gledali v kinu

Kino »Radio«

1. in 2. maja ameriški barv. VV film ZAJTRK PRI TIF-FANYJU, ob 17. in 19. uri, v nedeljo tudi ob 15. uri.

2. maja sov. risani barvni film BURATINOVA DOŽIVETJA, ob 10. uri

3. maja ameriški barvni film ZADNJI VLAK IZ GUN HILLA, ob 17. in 19. uri

4. in 5. maja ameriški film UBITI OPONASAVCA, ob 17. in 19.30

6. in 7. maja japonski CS film HIROŠIMA, ŽALOST MOJA, ob 17. in 19. uri

8. maja ameriški barvni CS film BREZNO IN NIHALO, ob 17. in 19. uri

Kino »Plavž«

1. maja sov. barvni risani film BURATINOVA DOŽIVETJA, ob 10. uri

1. in 2. maja ameriški film UBITI OPONASAVCA, ob 17.30 in 20. uri, v nedeljo tudi ob 15. uri

3. in 4. maja ameriški barv. VV film ZAJTRK PRI TIF-FANYJU, ob 18. in 20. uri

6. in 7. maja francoski film ZLOČIN V BARCELONI, ob 18. in 20. uri

8. maja francoski CS film SKRIVNOSTI KABARETA, ob 18. in 20. uri

Kino Žirovnica

1. maja angleški VV film TUDI TO JE LJUBEZEN

2. maja italijanski film TEŽKO JE ŽIVETI

5. maja ameriški barvni VV film ZAJTRK PRI TIF-FANYJU

Kino Dovje - Mojstrana

1. maja italijanski film TEŽKO JE ŽIVETI

2. maja angleški VV film TUDI TO JE LJUBEZEN

6. maja ameriški barvni VV film ZAJTRK PRI TIF-FANYJU

8. maja ameriški film UBITI OPONASAVCA

Kino Koroška Bela

1. maja francoski film ZLOČIN V BARCELONI

2. maja ameriški VV film LJUBITELJ VOJNE

3. maja ameriški film UBITI OPONASAVCA

8. maja japonski CS film HIROŠIMA, ŽALOST MOJA

Kino Kranjska gora

30. aprila in 1. maja ameriški VV film LJUBITELJ VOJNE

2. maja francoski film ZLOČIN V BARCELONI.

6. maja ameriški film UBITI OPONASAVCA

7. in 8. maja ameriški barv. VV film ZAJTRK PRI TIF-FANYJU

Javornik III zbral 4870 točk

Pretekli teden je bilo zaključeno medobratno tekmovanje v namiznem tenisu. Za točke se je potegovalo 75 ekip iz 16 obratov železarne. Najbolj številno so bili zastopani igralci obrata Javornik III, saj so imeli kar 18 ekip. Na drugem mestu po številu udeležencev sta mehanična in elektro delavnica. Igralci energetskega gospodarstva ekipe III so igrali najbolje in v ekipni uvrstitvi zasedli prvo mesto. Najštevilnejši igralci Javornika III niso imeli preveč sreče v ekipni uvrstitvi, v skupni uvrstitvi pa so na prvem mestu in so zbrali največ točk.

REZULTATI EKIPNO: 1. energetske gospodarstvo, 2. OTK, 3. upravne službe — I, 4. HVŽ — IV, 5. vzdrževanje Javornik — VII.

Vrstni red obratov po osvojenih točkah:

	točk s fakt	točk
1. Javornik III	955	1910
2. elektro del.	522	1044
3. energ. gospod.	493	986
4. mehanična del.	437	874
5. HVŽ	410	820

Vrstni red obratov po prvem delu zimskih medobratnih iger:

1. Javornik III	2.960 točk
2. mehanična del.	2.360 točk
3. energ. gospod.	
3. HVŽ	2.302 točk
4. elektro del.	1.414 točk
5. cevarna	1.356 točk

Pri rezultatih je všteto v zimskem tekmovanju sankanje, teki, kegljanje na ledu in veleslalom.

Do sedaj v skupni uvrstitvi in rezultatih, če prištejemo še namizni tenis, močno vodi Javornik III s 4870 točkami, pred mehanično delavnico, ki ima 3.234 točk in HVŽ, ki je na tretjem mestu s 3.122 točkami. Nato sledijo še elektro delavnica, ki ima 2.458 točk, cevarna, upravne službe, konstrukcijska delavnica itd. Športniki obratov bodo še tekmovali in zato si lahko še popravijo mesto v skupni uvrstitvi. Zelo težko pa bo ujeti vodeči Javornik III, ki zelo prepričljivo vodi.

Svetovno hokejsko prvenstvo

Manj kot leto dni nas loči od svetovnega prvenstva v hokeju na ledu, ki ga bomo lahko spremljali tudi na Jesenicah. V vseh krajih, kjer bodo srečanja najboljših hokejistov sveta, se že mrzlično pripravljajo. Kako je kaj na Jesenicah? Težko je odgovoriti na to vprašanje glede trenutne ustavitve vseh investicij. Nekoliko bolj vzpodbudna vest je, da so se odnosi v upravi hokejskega kluba popravili, da so odborniki izdelali program priprav državne reprezentance in ga predložili Hokejski zvezi Jugoslavije, ki je zasedala 27. aprila. O tem zasedanju bomo še poročali. Še bolj vzpodbudna in razveseljiva je vest, da je pripravljajni odbor za svetovno prvenstvo v hokeju na ledu sporočil mednarodni hokejski zvezi IJHG tudi že točne datume in kraje posameznih srečanj ekip v A skupini. Po tem razporedu bo na Jesenicah šest tekem A skupine:

3. marca SZ : NDR, 4. marca NDR : Švedska, 6. marca ČSSR : Finska, 8. marca Kanada : NDR, 10. marca SZ : Poljska in 13. marca ZDA : Poljska. Na igrišču pod Mežakljo bodo torej lahko ljubitelji hokeja videli najboljše mojstre te dinamične igre na svetu. Ta razveseljiva vest pa nas opominja, da bo treba čimprej začeti z gradnjo pokritega drsališča. O tem v zadnjem času v polagajo ne samo ljubitelji hokeja in hokejski delavci, ampak tudi drugi merodajni forumi. V eni od prihodnjih števil »Železarja« pa nekaj več o tem.

PRVOMAJSKA ČESTITKA

Delovnemu kolektivu železarne Jesenice, posebno so delavcem z OTK, želim srečne sporočil mednarodni hokejski zvezi LIHG tudi že točne datume in kraje posameznih srečanj ekip v A skupini. Po tem razporedu bo na Jesenicah šest tekem A skupine:

Franc Erjavec
V. P. 9166-2/C VE 4
POZAREVAC, Srbija



GLASILO DELOVNEGA KOLEKTIVA ŽELEZARNE JESENICE — Ureja redakcijski odbor — Glavni in odgovorni urednik Remigij Noč — rokopisov in fotografij ne vračamo — Naslov: Uredništvo Železarja, Železarja Jesenice. Tel. int. 758 in 394 — Tisk CP »Gorenjski tisk«

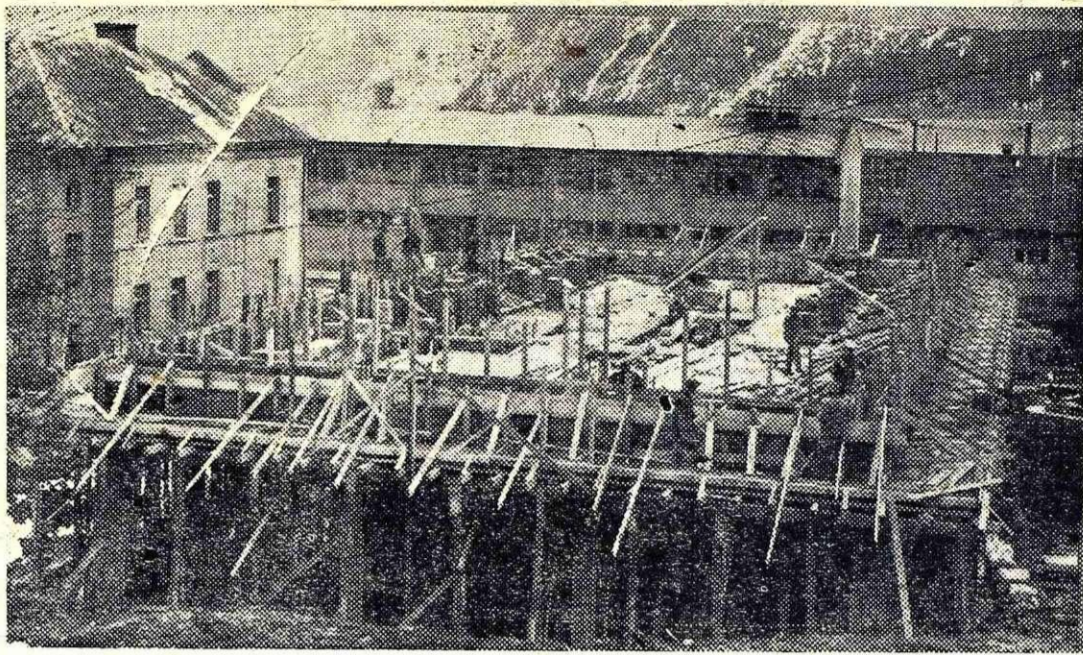
Delavski svet Obratne ambulante Železarne Jesenice razpisuje delovno mesto ADMINISTRATORKE KARTOTEKE III. OBRATNE AMBULANTE

Zahteva se administrativna šola z znanjem strojepisja in stenografije ter stanovanje na Jesenicah.

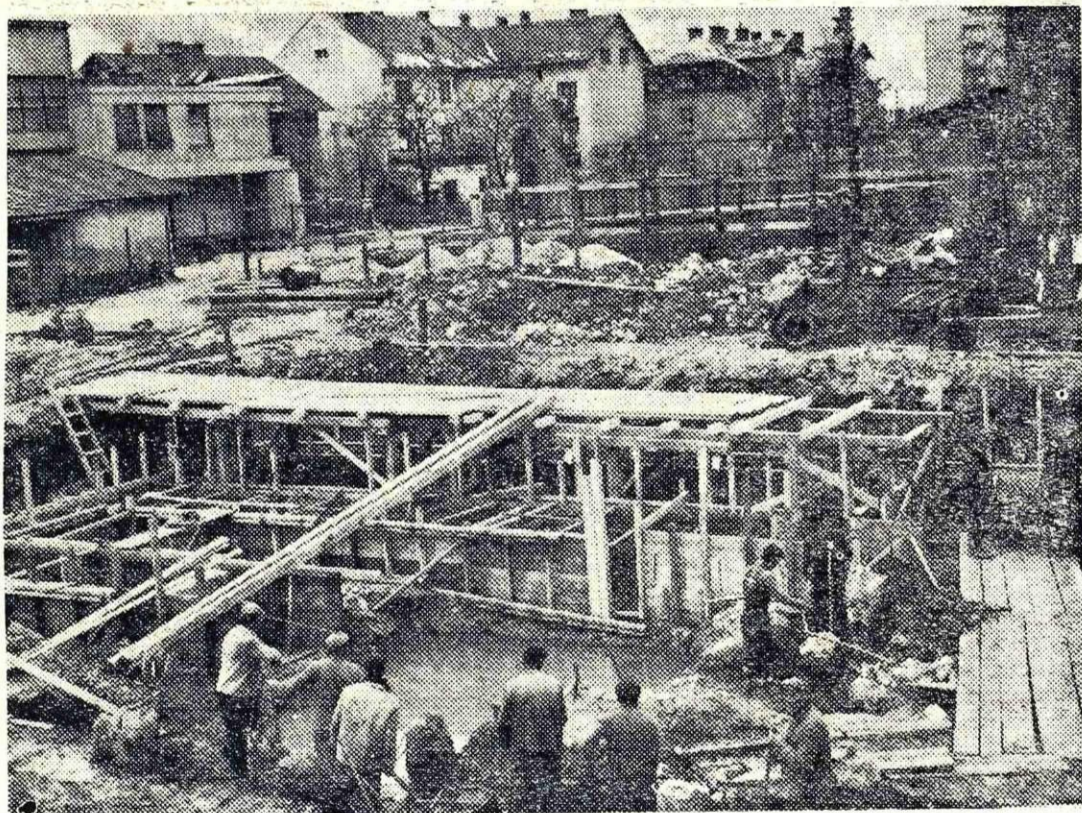
S foto kamero po Jesenicah

Naš fotoreporter je pred nekaj dnevi napravil med drugim tudi tri posnetke, ki jih objavljamo na tej strani. Gre za tri gradnje, za katere smatramo, da zanimajc vse bralce, zato o njih nekaj več podatkov.

Nasproti pošte oziroma med poslovno zgradbo in stavbo Državne založbe Slovenije raste nova poslovna stavba, ki bo popolnoma enaka že obstoječi sosedu. Gradi jo gradbeno podjetje »Sava«, investitor pa je stanovanjski sklad občine Jesenice. Predvidevajo, da bo gradnja zaključena do konca letošnjega leta. V pritličju bosta imela svoje prostore podjetji Slovenija šport in Borovo, ki sodelujeta pri investiciji. V prvem nadstropju pa bo vse prostore zasedlo podjetje Gorenjska oblačila, ki je sedaj utesnjeno v neprimernih prostorih pri Balohu. Poslovni prostori Zavarovalnice in Zavoda za zaposlovanje bodo v drugem nadstropju. V tretjem, četrtem in petem nadstropju pa bodo stanovanja, ki jih je v celoti odkupila Carina. Poslopje bo centralno ogrevano, zato je tudi cena za kvadratni meter stanovanja nekoliko višja kot običajno. Pri gradnji te stavbe so prvič na Jesenicah zaradi posebnih pogojev uporabili način izgradnje temeljev s franki piloti. 10 do 15 metrov globoko v zemljo so zabetonirali betonske stebre, ki bodo še povečali trdnost stavbe. Nekaj težav so imeli v jeseni 1964. leta, ko je zemeljski plaz zasul del gradbene jame. Se-



Poslovna zgradba! Do konca leta naj bi bila že vseljiva



Temelji za nove stolpnice bodo zgrajeni trdno

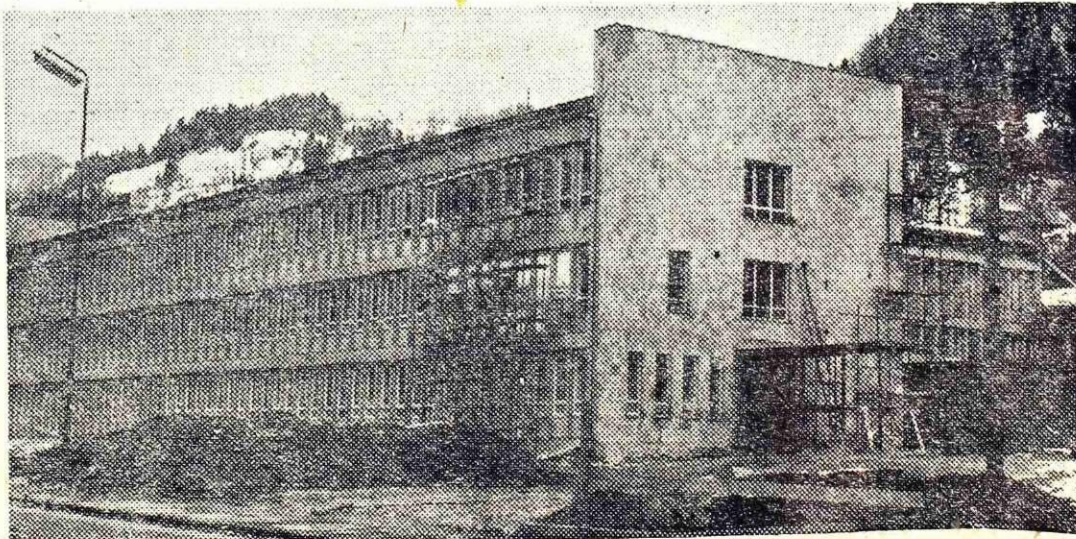
verno pobočje, ki ga je namakala voda iz rezervoarja državnih železnic — pretok vode zaradi obilnega deževja, je začelo drseti. Z deli hitijo in upajo, da bodo pravočasno, to je v predvidenem roku zaključili z gradnjo.

Blizu gimnazije, za poslopjem Sekcije za vzdrževanje, je Gradis začel z gradnjo treh stolpnic, ki bodo imele 12 nadstropij. Te trinajstetažne zgradbe bodo v celoti iz armiranega betona, kar je novost na našem področju. Prav enake stolpnice so že zgradili v Celju. V vsaki od teh stolpnic bo 52 stanovanj, razen v prvi, ker bodo zaradi toplarne štiri stanovanja manj. To bodo dvo in dvoipol sobna stanovanja, ki jih Gradis gradi za prodajo. V njih bo dobilo stanovanja skoraj 500 ljudi, bodo pa relativno dražja, ker bodo vse tri stolpnice centralno ogrevane in vsa stanovanja komfortna. Zunanost stolpnic bo obložena s posebnimi siporeks izolacijskimi ploščami, ki jih izdelujejo v Anhovem, seveda pa bodo potem še ometane. Tudi pri teh stolpnicah so uporabili način temeljev s franki piloti. Za vsako stolpnico so zabili nekaj čez 100 10 do 15 metrov globokih franki pilotov. To je bilo

potrebno zaradi tega, ker je teren slab. Letos bodo eno od prvih dveh že dogradili, medtem ko bodo s tretjo začeli pozneje.

Med gradnjami, o katerih smo že večkrat pisali, je tudi novi zdravstveni dom na Plavžu, ki ga bomo po vsej verjetnosti ob koncu letošnjega prvega polletja le izročili namenu. Podjetje »Sava«, ki je izvajalec gradbenih del, se je obvezalo, da bo do konca maja njihovo delo končano. Po sedanjih izgledih pa je to nekoliko težko verjeti. Vsekakor pa upajmo, da bo to čimprej, saj bo s tem rešen prenekateri problem v zdravstveni službi. Do konca maja naj bi bil dograjen trakt ob cesti, v katerega bi preselili vse splošne ambulante, dispanzer za otroke in šolsko ambulanto, protituberkulozni dispanzer, vse zobne ambulante in patronažno službo. Tudi laboratorij bo dobil tam nove prostore, odprli pa bodo na novo rentgenski oddelek. V celoti naj bi zdravstveni dom izročili namenu za 29. november letos, ugotoviti pa moramo že sedaj, da še niso v celoti zagotovljena finančna sredstva. Od 140 milijonov, kolikor bi jih še potrebovali, je zagotovljenih 120 milijonov. Torej manjka 20 milijonov, niso pa upoštevane vmesne podražitve, ki nastopajo vsak dan. Zavedati se moramo tega, da bo gradnja tem dražja, čim dalj bomo gradili. Vzporedno z novim zdravstvenim domom in razširitvijo zdravstvene službe pa bo nastal problem strokovnega kadra, vzporedno s tem pa še večji stanovanjski problem za zdravnike, medicinske sestre, rentgenske tehnike, zobozdravnike itd. Upajmo, da bomo vse pravočasno in uspešno rešili.

jn



Nov zdravstveni dom na Plavžu